

LE MONTRÉSORIEN

N°23 JANVIER 2025



LE BULLETIN MUNICIPAL DE MONTRÉSOR

ÉDITO DU MAIRE



Montrésoriennes et montrésoriens,

L'année 2024 a été malheureusement marquée par la crue exceptionnelle du 30 mars qui a frappé de nombreuses habitations et bâtiments dans le village. Malgré la reconnaissance en catastrophe naturelle de l'événement, cela a été une vraie épreuve pour ceux qui ont été touchés.

Après le COVID, la crise énergétique, de nouvelles incertitudes liées au contexte national se profilent pour les budgets de nos collectivités locales. Ce contexte rend également fragile la situation des services et activités de nos territoires. Après la question de l'école et le projet Terrecole, les maires de l'ancien canton travaillent depuis plus d'un an sur la question difficile de l'offre de soins sur le territoire.

Dans ce contexte, nous devons rester vigilants sur nos dépenses de fonctionnement pour garder des possibilités pour poursuivre des projets d'investissements pour notre commune.

La commune a vu avec satisfaction son classement au Label des Plus Beaux Villages de France renouvelé, c'est un encouragement à poursuivre les améliorations de notre cadre de vie. La commission a levé plusieurs réserves (sur l'urbanisme ou les espaces publics) mais elle a conservé celles sur les façades, c'est pourquoi nous félicitons les habitants qui ont, avec le soutien de l'opération façade, entrepris ou finalisé de belles rénovations et nous rappelons à tous la nécessité de déclaration de travaux avant toute intervention sur le bâti.

La municipalité a poursuivi les travaux d'aménagement et d'amélioration de notre cadre de vie en 2024, ce fut notamment l'aire de camping car et l'aire de stationnement ou l'aménagement de l'accès aux personnes à mobilité réduite sur l'île. En 2025, les secteurs de l'entrée de Loches et de Chemillé devraient faire l'objet de nouveaux aménagements.

Au-delà des actions municipales, c'est l'engagement de tous : les acteurs économiques, les bénévoles et leurs associations qui font la vitalité de notre village. Nous remercions ici tous ceux qui s'engagent pour notre territoire et vous retrouverez dans ce bulletin les informations sur la vie de notre commune et les services à votre disposition.

Frédéric Gaultier
MAIRE DE MONTRÉSOR



LE CONSEIL MUNICIPAL

Frédéric Gaultier - Maire
Luc Pouit - 1er adjoint
Pascal Couratin - 2ème adjoint
Keith Archer
Maryline Béguin
Liliane Bisiaux
Franck Gallais
Fabienne Juillet
Gilles Mousny
Sophie Souverin
Thierry Touratier

LES COMMISSIONS COMMUNALES

DÉVELOPPEMENT DURABLE :

Transition énergétique, espace vert, voirie déchets, économie circulaire

Luc Pouit
Pascal Couratin
Thierry Touratier
Fabienne Juillet
Maryline Béguin

PROJETS ET TRAVAUX

Développement économique, urbanisme, aménagements, travaux

Luc Pouit
Pascal Couratin
Thierry Touratier
Keith Archer
Gilles Mousny

FINANCES, RESSOURCES HUMAINES ET ADMINISTRATION

Frédéric Gaultier
Luc Pouit
Pascal Couratin
Gilles Mousny
Liliane Bisiaux

APPEL D'OFFRE

Frédéric Gaultier
Luc Pouit
Pascal Couratin
Liliane Bisiaux
Sophie Souverin
Franck Gallais

VIE COMMUNALE

Actions sociales, santé et écoles, culture, association

Communication

Sophie Souverin (social, santé)
Keith Archer (association, tourisme)
Fabienne Juillet
Franck Gallais
Thierry Touratier
Gilles Mousny
Liliane Bisiaux

AVAP (secteur sauvegardé)

Frédéric Gaultier
Pascal Couratin
Gilles Mousny
Luc Pouit
Keith Archer
Liliane Bisiaux

Commission liste électorale

Gilles Mousny
Suppléant Pascal Couratin

Retrouvez
les comptes-rendus
des conseils municipaux
sur :
www.montresor.fr

SOMMAIRE

PAGES 2-3 : Le Conseil Municipal - Édito du Maire

Les infos communales

PAGES 4 À 7 : Ça s'est passé en 2024

PAGE 7 : Les projets 2025

PAGE 8-9 : Histoire : René Maugis

PAGE 10 : Recensement de la population 2025

Loisirs - Sports

PAGE 11 : Le calendrier prévisionnel des animations 2025

PAGE 12-13 : Le Passage des Mésanges

PAGE 14 : Association Adour - Médiathèque

PAGE 15 : Concours de dessin par Montrésor se raconte
Compagnie Arboredanse

PAGE 16 : Association Foulque Nerra - Calligraphie

PAGE 17 : Fête des Peintres et des Sculpteurs

PAGE 18 : Le comité d'Animation

PAGE 19 : Le Village Européen - Drôles de Dindons
Les Pêcheurs du Val d'Indrois

PAGE 20 : Association Montrésor se raconte

PAGE 21 : Calendrier des chantiers participatifs - le SPR

Tourisme

PAGE 22 : Le Château

Communauté de Communes Loches Sud Touraine

PAGE 23 : Le mot du président de la Communauté de Communes

PAGES 24 À 31 : Les services déchets - Relais Petite Enfance - le CIAS
Cyclo-tourisme - Habitat - Eau & assainissement
CAUE - L'annuaire des services du territoire

Jeunesse

PAGES 32-33 : Le SIVU - Football Club, École de Football

PAGES 34-35 : L'association des parents d'élèves - Le Collège

Services à la population

PAGE 36-37 : L'ADMR - Le Conciliateur de Justice - L'Entraide Lochoise
ASSAD - La Croix Rouge et le service d'autopartage
La Mission Locale

PAGE 38 : La brigade de gendarmerie - Le centre d'incendie et de secours

PAGE 39 : Terrecole - La santé sur notre territoire

Les infos pratiques

PAGE 40 : Tarifs municipaux et associatifs

PAGES 41 À 43 : Nos commerçants, artisans et services

PAGES 44-45 : Nos associations - Nos hébergements

PAGE 46 : Les informations indispensables

PAGE 47 : La Maison France Services

ÇA S'EST PASSÉ EN 2024

Retour sur la crue du 30 mars 2024

La crue de l'Indrois du 30 mars 2024 a surpris par son ampleur et sa rapidité. En effet, de mémoire des plus anciens, elle a dépassé les niveaux d'eau vus jusque-là. Le 29 mars à partir du début d'après midi un front pluvieux remonte du sud-est et va stagner jusqu'en fin de nuit du 30 mars.

En terme de cumul de précipitations l'événement est comparable avec la crue du 16 décembre 2011 qui est de l'ordre de 50 à 60 mn sur l'amont du bassin versant.

La crue de 2024 est pourtant plus importante pour trois raisons:

- La saturation des sols et le remplissage des étangs en 2011 étaient inférieurs, alors qu'en 2024 l'épisode survient à l'issue d'un hiver excédentaire en pluie et des sols saturés.
- L'épisode pluvieux de 2011 a balayé d'ouest en est, de l'aval à l'amont le bassin versant favorisant un étalement du pic de crue contrairement à l'épisode de 2024 venant du sud-est.
- L'épisode pluvieux a été plus concentré dans le temps de 21h à minuit le cumul de pluie dépasse les 30 mn en amont.

Le pic de précipitations intenses en milieu de nuit a ainsi généré une montée rapide des eaux en amont, le pic de crue se propageant les précipitations, bien que moins intenses, se poursuivent jusqu'en fin de nuit amplifiant l'événement. Les deux pics de crue de la Tourmente et de l'Indrois se rejoignent alors près de Coulangé pour générer une crue exceptionnelle dans le secteur Villeloin Coulangé et Montrésor.

Heureusement les pluies sont moins importantes qu'en 2016 sur le bassin versant de l'Olivet et dans la partie ouest du bassin versant ce qui va limiter en aval l'ampleur de la crue.



UNE CRUE EXCEPTIONNELLE MAIS QUI PEUT ÊTRE DÉPASSÉE

Il faut néanmoins relever que durant cet épisode l'ouest du bassin versant a reçu des précipitations beaucoup plus faibles limitant en aval la crue. Il faut noter également que si les cumuls de précipitations ont été d'environ 70 mm en amont plus à l'est dans le département de l'Indre, ils ont pu atteindre 110 mm. Si le bassin versant de l'Indrois s'était trouvé dans le secteur le plus intense des précipitations, la crue aurait été plus importante.

La crue la plus haute connue reste encore celle de novembre 1770, où il est mentionné que l'eau était haute de 1 m 60 dans l'église de Loché et de 10 pieds (3.24 m) dans les terres à Montrésor, si on estime les niveaux atteints en 2024 dans les prairies au bord de l'Indrois cela signifie une crue probablement plus d'un mètre au dessus des niveaux atteints en mars.



LES LEÇONS DE L'ÉVÉNEMENT

La comparaison avec d'autres épisodes de pluies comparables récents (2011-2016-1982) ou plus anciens 1770 ou 1892 montre qu'il faut prendre en considération:

- Des cumuls de précipitations importants sur les 24h ou 72h touchant une grande partie du bassin versant.
- L'intensité des pluies et leur concentration dans un laps de temps court est à prendre en considération dans la genèse et l'ampleur du pic de crue.
- Il faut considérer la saturation plus ou moins grande des sols au moment de l'épisode et le niveau de remplissage des étangs sur le bassin versant qui peuvent jouer un rôle d'écrêtement.

Autre leçon, lors de cet épisode, la propagation de la crue a été beaucoup plus rapide : habituellement d'environ 12h entre la fin de l'épisode pluvieux intense et le pic de crue à Montrésor de seulement 7 à 8h durant cet épisode (ce que les données partielles des événements antérieurs semblent confirmer)

Nous avons bien eu à Montrésor une crue plus que centennale car il faut remonter semble-t-il à 1845 (niveau d'ailleurs dépassé à Montrésor) pour trouver un événement comparable.

S'il n'y a pas de doute sur le caractère exceptionnel de cette crue, il n'en reste pas moins que la multiplication d'épisodes de pluies intenses semblent plus fréquents avec le changement climatique. Il faut être vigilant notamment lors d'épisodes de pluies intenses en amont du bassin versant qui peuvent générer des crues rapides et dommageables.

NOUVEAUTÉ !

Panneau Pocket

Afin de renforcer la communication avec ses habitants et de permettre une information rapide et efficace, la Mairie de Montrésor a rejoint l'application Panneau Pocket. Avis de travaux, alertes météo, événements culturels, ou encore changements d'horaires des services municipaux : tout y est ! Disponible gratuitement sur smartphone et tablette, une fois l'application téléchargée, il suffit de sélectionner «Montrésor» pour accéder instantanément aux informations locales. Pour plus d'informations, rendez-vous sur le site de la mairie ou contactez directement les services municipaux.

Retrouvez l'actualité de la Commune sur l'application

100% GRATUIT **100% ANONYME** **0% PUBLICITÉ**

Disponible aussi sur ordinateur et tablette

Suivez le guide pour télécharger simplement l'application et recevoir nos actualités en temps réel

- 1 Ouvrez votre application Play Store, App Store ou AppGallery sur votre téléphone ou sur votre tablette.
- 2 Tapez ensuite "PanneauPocket" dans la barre de recherche puis cliquez sur "Installer". L'application est gratuite !
- 3 Une fois l'application PanneauPocket ouverte, recherchez la commune, le code postal ou cliquez sur "Autour de moi".
- 4 Enfin, cliquez sur le cœur pour ajouter la commune à vos favoris et recevoir les notifications. Bonne utilisation !

BONNE UTILISATION !

Encore plus simple, scannez pour télécharger l'appli !

ÇA S'EST PASSÉ EN 2024

Nouvelle aire de camping car et nouvelle aire de stationnement

Dès le début de l'année 2024, les travaux d'aménagement de l'aire du Camping-Car-Park ont été engagés.

Le montant des opérations de terrassement, d'électrification et de clôture est de 34 565 € HT, sur cet investissement nous avons obtenu des subventions départementales de 6077 € et d'état (DETR) 14 001 € soit un restant dû pour la commune de 14 487 €.

Depuis le début d'activité de l'aire du Camping-Car-Park jusqu'au 15 novembre, il a été enregistré 1 175 nuits, avec des retours positifs des camping-caristes (4 étoiles en moyenne).

En parallèle nous avons pu ouvrir le « parking visiteur » pour la saison touristique. Afin d'améliorer l'esthétique de celui-ci, mais aussi d'apporter des zones de fraîcheur pour les véhicules nous avons planté 12 arbres d'essences différentes.

Nous sommes en cours d'étude pour équiper le parking visiteur de borne de recharge pour voitures électriques, afin de répondre aux nouvelles mobilités.



2024 année de commémoration

8 mai : Maurice Noël à l'honneur

À l'occasion du 8 mai, après les travaux dans l'ancienne école, nous avons eu le plaisir en présence de sa famille de dévoiler la plaque en mémoire de Noël Maurice instituteur du village mort au combat en Normandie en 1940.

11 novembre: arbre de la Libération

Pour célébrer les 80 ans de la libération, un arbre a été planté sur la place du marché.



Nouvelle signalétique

En 2024, de nouveaux panneaux ont été réalisés pour indiquer les lieux à découvrir dans le village. Ils s'adressent d'abord aux piétons et ils remplacent notamment des panneaux métalliques pour certains obsolètes. Dans le respect de notre village classé, ils ont été réalisés en bois avec indications et pictogrammes gravés par Aurore Livernet. C'est une première étape, il reste quelques panneaux à remplacer et quelques manquements. La signalétique devrait être complétée en 2025. Les panneaux préexistants ont été remplacés, pour les services ou commerçants qui souhaiteraient faire l'acquisition d'un panneau, merci de contacter la mairie. **Il est rappelé que les enseignes et signalétiques dans le village doivent faire l'objet d'une déclaration préalable et avis de l'ABF.**



Plus Beaux Villages de France



Le label de la commune renouvelé

Le label des plus beaux villages de France a fait au printemps 2024 l'objet d'une réexpertise. La commission qualité et labellisation lors de sa réunion à Barfleur les 20 et 21 juin a confirmé notre classement.

Ce classement avait été confirmé en 2017 avec plusieurs réserves : urbanisme, espaces publics et façades. Nous avons reçu **les félicitations de la commission** pour les actions entreprises depuis 2017.

Les réserves sur l'urbanisme et espaces publics ont été levées. Néanmoins, les réserves sur nos façades ont été conservées, ce qui doit nous inciter à rester très vigilant pour poursuivre collectivement les aménagements et restaurations d'embellissement du village.



Nouveauté une collection sur l'histoire locale

Nous avons eu le plaisir de recevoir le don de la collection de Jimmy Bonnard, passionné de l'histoire locale, il a collecté de nombreux fossiles et d'objets liés à l'histoire locale.

L'aménagement d'une pièce au-dessus de la médiathèque est en cours et devrait permettre à tous de découvrir en 2025 cette collection.



Accès aux personnes à mobilité réduite sur l'île

La commune avec l'aide du financement du département a réalisé une rampe d'accès pour le pont du passage des mésanges ainsi qu'un sentier sur l'île. La placette située en face du 32 Grande Rue doit être également réaménagée pour disposer d'un stationnement pour les personnes à mobilité réduite.

PROJETS 2025

Rue de Chemillé

Sur toute la rue de Chemillé, le département refait le revêtement de la route. La communauté de communes va en profiter pour effectuer une rénovation de l'adduction de l'eau.

Afin d'apaiser la circulation, avec les conseils du centre technique départemental, il sera installé à l'entrée du village un îlot central. Pour améliorer l'esthétique et apporter un aspect plus qualitatif, favoriser la fraîcheur, la biodiversité et la récupération des eaux de surface, il sera implanté par petits îlots des arbres « bosquets » (noisetiers, lilas....).

Sous réserve de modification, l'intervention du service des eaux se fera dans le courant du mois de février pour 1 mois environ. Le département interviendra quelques jours en avril ou mai suivi des aménagements de végétalisation et de création d'îlots.

Pour ces travaux, à l'exception de quelques jours ponctuels de coupure complète, la circulation sera mise en alternance sur le secteur.

Projet vélo villages



En collaboration avec les communes de Villeloin-Coulangé et de Chemillé-sur-Indrois, nous travaillons pour améliorer et développer les liaisons vélo entre nos villages.

Pour cela, Montrésor doit sécuriser la circulation des vélocyclistes et des piétons par un aménagement pour l'entrée venant de Loches.

Afin de ralentir les usagers entrant dans le bourg, il est envisagé une écluse routière, un marquage au sol et un cheminement piéton stabilisé. Une modification du carrefour autour du monument aux morts avec végétalisation et espaces piétons est également envisagée. La réalisation de bandes cyclables est envisagée dans la rue de la Couteauderie.

La commune de Beaumont Village étudie la réalisation de deux voies vertes pour permettre la circulation vélo sur les chemins entre nos deux bourgs.

Le 3 décembre les communes ont reçu, un prix d'initiative locale de 2 700€ du Crédit Agricole pour financer le projet.

1944-2024 il y a 80 ans la libération de la France

René Maugis : itinéraire d'un soldat de la libération du Sahara au Nid d'Aigle d'Hitler

L'engagement en Afrique du nord

- Fin janvier 1941 : René Maugis jeune montrésorien, refusant le STO (travail obligatoire en Allemagne), se présente à la gendarmerie de Montrésor pour s'engager en Afrique du nord (il avait pensé rejoindre l'Angleterre mais ce n'était plus possible).
- 6 février 1941 : arrivée à Alger où il intègre le 5^{ème} chasseur d'Afrique.

La campagne de Tunisie

- 8 novembre 1942 : débarquement des américains en Afrique du Nord.
- Du 11 novembre 1942 à mars 1943, il est engagé dans la campagne de Tunisie contre les allemands et les italiens. Encerclés pendant 15 jours, ils sont libérés par les américains. Sur les 363 hommes de son unité, il appartient aux 67 rescapés, les autres étant tués ou blessés.

Préparation du débarquement de Provence

- Juillet 1943 : c'est le débarquement allié en Sicile, il décide de rejoindre le bataillon de choc des commandos de l'air à Staeouilly près de Tipaza, il y reste 5 semaines.
- Il revient ensuite pour faire l'instruction dans le 5^{ème} régiment de chasseur.
- Fin octobre, début novembre 1943, il rejoint Casablanca pour rejoindre le 1^{er} bataillon aéroporté qui devait être parachuté pour encadrer les FFI et participer au débarquement de Provence qui se fera sans eux.

Rejoindre le général Leclerc

- Fin août 1943, il débarque clandestinement à Marseille avec un groupe de 72 hommes décidés à rejoindre le général Leclerc, à quatre avec le lieutenant Bozzo, ils rejoignent Paris où ils arrivent à prendre contact avec le général.
- Vers le 20 septembre 1944, le reste de leur groupe remonte et ils sont répartis à Troyes dans des bataillons de renforts.

La deuxième D.B. libère Strasbourg

- À l'automne, il participe à la campagne de Vosges dans la 2^{ème} D.B.
- 23 novembre 1944, il participe à la libération de Strasbourg.
- Début janvier à Gros Rederching, il lutte contre l'offensive allemande au côté de la 3^{ème} armée Américaine de Patton.
- Janvier 1945, ils viennent en aide à l'armée de De Lattre de Tassigny pour réduire la poche de Colmar.
- Permission avec son régiment le 12^{ème} régiment de chasseurs d'Afrique à Pellevoisin, il retrouve sa famille qu'il n'avait pas vu depuis novembre 1942.
- 14-15 avril 1945, il participe à la réduction de la poche de Royan.

Jusqu'au nid d'Aigle

- 24 avril 1945, il embarque à Cognac en chemin de fer jusqu'à Brumath, il traverse le Rhin sur le char Touraine.
- Prise du terrain d'aviation de Landsberg en Allemagne et avance jusqu'à Salzbourg.
- 5 mai 1945, il traverse Berchtesgaden et approche le nid d'Aigle d'Hitler. Ils sont renvoyés au lac Ammer au sud de Munich où ils restent 15 jours.

Il rentre ensuite en France après deux ans de combat du Sahara à Berchtesgaden. René Maugis reprend sa vie à Montrésor toujours très investi dans la vie locale. Il restera discret sur ce parcours que l'on imagine tout aussi glorieux que douloureux pour les hommes qui l'ont vécu. Il confra en 2004 son témoignage à Michel Marteau à partir duquel nous avons pu constituer cette chronique.

Nos remerciements à Michel Marteau pour le recueil du témoignage ayant permis cette chronique et à sa famille pour les photographies.



René Maugis à gauche de l'image

Traversée du Rhin sur le char Touraine, avril 1945

René Maugis sous sa toile de tente



Aurore Livernet,
 votre agent de recensement,
 se présentera à votre domicile
 entre le mercredi 15 janvier
 et le dimanche 16 février 2025.

DU MERCREDI 15 JANVIER
 AU DIMANCHE 16 FÉVRIER 2025

Recensement de la population 2025



C'est utile pour vivre aujourd'hui et construire demain !

Les chiffres du recensement de la population permettent de connaître les besoins de la population actuelle (transports, logements, écoles, établissements de santé et de retraite, etc.) et de construire l'avenir en déterminant le budget des communes.

C'est encore plus simple sur Internet !

Des codes vous seront remis pour vous recenser à compter du 16 janvier 2025. Si vous êtes recensé cette année, vous serez prévenu par votre mairie.

C'est sûr !

Vos données sont protégées. L'Insee est le seul organisme habilité à exploiter les questionnaires et cela de façon anonyme.

Pour en savoir plus

🔍 le-recensement-et-moi.fr ou renseignez-vous auprès de votre mairie.

 Le recensement de la population est gratuit !

SOIRÉES LÉGENDAIRES de Montrésor

*Vous trouverez pages suivantes,
 les articles rédigés par chaque association,
 retraçant le bilan de l'année 2024.
 Continuons à offrir des manifestations
 de qualité, tout public et reconnues
 sur le territoire et au-delà.
 Nos associations et nos habitants
 rivalisent d'imagination
 et d'audace pour offrir aux visiteurs
 un inoubliable passage dans notre village.
 Préservons ensemble cette dynamique
 pour le plaisir de tous.*

Retrouvez
 le programme de l'été
 sur
www.loches-valde Loire.com



2025 Calendrier des animations

Dimanche 16 mars 2025

- **La Marche des Brandons** organisée par le Comité d'Animation

Dimanche 8 juin 2025

- **Concours «Dessine-moi Montrésor»**
 organisé par Montrésor se raconte

Dimanche 22 juin 2025

- **Repas des Aînés**

Samedi 12 juillet 2025

- **Village européen** organisé par Europe Berry Touraine

Vendredi 18 juillet 2025

- **Soirée guinguette**
 organisée par le Comité d'Animation Montrésorien

Vendredi 8 août 2025

- **Marché nocturne**
 organisé par le Comité d'Animation Montrésorien

Du 15 au 17 août 2025

- **Fête des peintres et des Sculpteurs de Montrésor**

Du 1^{er} juillet au 31 août 2025

- **Soirées Légendaires :**

Parcours lumineux dans le village et sur les Balcons de l'Indrois,
 Guinguette : vendredi 18 juillet (Comité d'Animation)
 Marché des Légendes : vendredi 8 août 18h (Comité d'Animation)
 Dates à venir pour les autres animations

Samedi 16 août 2025

- **Spéctacle pyrotechnique à 22h15**
 Organisé par l'Association Foulques Nerra - Les Amis de Montrésor
 sous réserve de conditions météorologiques favorables.

Samedi 20 et Dimanche 21 Septembre 2025

- **Journées du Patrimoine**

Novembre - décembre 2025

- **Noël des enfants**

- **Marché de Noël**

Et aussi :

Exposition Gemmail à la Halle aux Cardeux

Visites du château :

- Visites guidées tous les 1^{ers} dimanches à 15h de mars à octobre par un membre de la famille agrémentées d'histoires et d'anecdotes.
 - Visites guidées thématiques sur la collection de peintures du Château

Ateliers Créatifs

pour apprendre à fabriquer sa peinture avec des plantes,
 plus d'informations au 06 74 23 37 11

Location de costumes

pour visiter le village sur RDV 06 08 05 39 64

Le Passage des Mésanges

Une halte incontournable à Montrésor

Le Passage des Mésanges, niché au cœur de Montrésor, rassemble artisanat, gastronomie et culture dans un cadre chaleureux et inspirant.

Ce lieu unique offre une expérience riche, mêlant créativité, authenticité et partage. Que vous cherchiez des saveurs locales, des créations originales ou un moment de découverte, il constitue une étape incontournable au cœur de la Touraine. Voici un aperçu des cinq univers qui composent cet espace plein de charme.



AUORE L'HIVER NAÎT

Créatrice en couleurs naturelles

Dans son atelier-boutique inauguré en octobre 2023, Aurore est graphiste et illustratrice, elle extrait les pigments des plantes tinctoriales (dont certaines sont cultivées dans les carrés médiévaux à l'entrée du Passage), pour créer des harmonies colorées et des illustrations poétiques, pour fabriquer de l'aquarelle artisanale ainsi que des objets de papeterie « à peindre » accompagnés de kits d'aquarelles végétales. Elle propose également des ateliers conviviaux pour transmettre son savoir-faire et initier tous les curieux à l'art de fabriquer des peintures naturelles. Avec ses créations, Aurore invite à explorer la nature à travers les couleurs végétales tout en éveillant la créativité qui sommeille en chacun de nous.

Plus d'informations : www.aurore-livernet.com

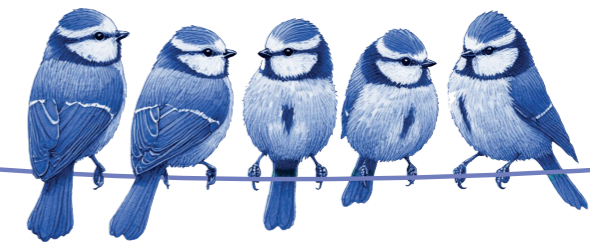


HISTOIRES DE POTAGERS

Un restaurant au charme authentique

Installé dans l'ancienne école, le restaurant Histoires de Potagers conserve l'âme du lieu en intégrant tableau noir, photos de classe, cahiers d'élèves écrits à la plume et, durant l'été, un préau accueillant. La cuisine, élaborée avec soin, met à l'honneur des produits frais et locaux. Les plats, préparés par deux passionnés, s'accompagnent de boissons sélectionnées parmi les vignobles, vergers et brasseries de Touraine. Le restaurant est ouvert du jeudi au lundi midi, ainsi que les vendredis et samedis soirs. Réserver à l'avance est conseillé pour profiter de ce cadre unique et de sa cuisine savoureuse.

Pour réserver : 02 47 94 48 94 ou histoiresdepotagers.fr



JÉRÔME PORET-LECOEUR

Artisan d'Art coutelier passionné

Plongez dans l'univers envoûtant de la coutellerie d'art. Depuis son atelier à Montrésor, Jérôme Poret crée des couteaux d'exception, alliant tradition et modernité. Chaque pièce est une œuvre d'art, fruit d'un savoir-faire ancestral et d'une passion sans limite. Des lames en acier damas aux motifs hypnotiques aux manches en bois précieux, sélectionnés pour leur beauté et leur durabilité, chaque couteau est une invitation au voyage sensoriel. Laissez-vous séduire par l'harmonie des formes et la richesse des matières d'exception. Que l'on soit collectionneur averti ou simple amateur de belles pièces, Jérôme invite à découvrir ses créations dans sa boutique et à personnaliser votre propre couteau. Ensemble, créons un objet unique, à votre image.

Plus d'informations : www.jplcoutelier.com

MONTÉSOR SE RACONTE

Visitez Montrésor en Costume Médiéval !

L'association Montrésor se Raconte possède plus de 600 costumes, principalement d'époque médiévale, hérités des fêtes historiques de Montrésor, de Loches, de Blois... Depuis plusieurs années, nous louons ces costumes. L'argent récolté sert à financer d'autres animations dans le village et à entretenir le stock. L'association loue ses costumes aux particuliers, troupes de théâtre, associations, groupes, écoles, etc... Nous possédons aussi quelques costumes Renaissance et d'autres époques, des décorations de rue, des oriflammes, une tente médiévale, des mannequins...L'association propose également des visites de village commentées pour groupes; Avec la possibilité de costumer le groupe entier ou seulement le guide.

Plus d'informations : www.montresorseraconte.com

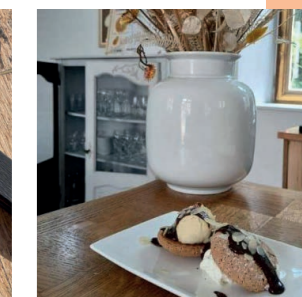


LE NID DE LA PIE RECYCLERIE

Brocante

Depuis 2022, La Pie Recyclerie agit en Sud Touraine pour réduire les déchets et encourager le réemploi. Engagée dans l'économie circulaire, elle collecte, trie et revalorise divers objets, leur offrant une nouvelle vie. Avec 11 tonnes de déchets récupérés en 2023 et déjà plus du double en 2024, l'association incarne une démarche locale et durable. Sa brocante, Le Nid, au Passage des Mésanges, regorge de trésors uniques mêlant esthétique et responsabilité. Acheter chez La Pie, c'est participer à une économie écoresponsable et au réemploi d'objets encore utiles. Rejoignez les 28 bénévoles et 3 magasins pour réduire les déchets. Vous n'en voulez plus ? Ne jetez pas ! Offrez-leur une seconde chance grâce à La Pie Recyclerie.

Informations et contact sur facebook @happyrecyclerie



FESTIVAL HIER & AUJOURD'HUI

Association ADOUR

5^{ème} édition 17 18 19 juillet 2025



ADOUR

Musique Théâtre
créations

ADOUR

FESTIVAL HIER & AUJOURD'HUI
17, 18 ET 19 JUILLET 2024

La Chartreuse du Liget - 37460 Chemillé-sur-Indrois

Créé en 2021 par les artistes de l'association Adour, le festival Hier & Aujourd'hui tiendra sa 5^{ème} édition du 17 au 20 juillet 2025 à la chartreuse du Liget - port d'attache du Patrimoine Lochois choisi par Adour.

Musique classique - contemporaine - création
un dialogue euphorique entre l'Histoire et l'époque.

Les musiques programmées au festival : vectrices de transcendance et d'épiphanies sont autant de manifestations propres à faire du festival Hier & Aujourd'hui une proposition de première nécessité au cœur de la ruralité lochoise.

La grange de la chartreuse du Liget - transformée en auditorium - devient un sanctuaire de la musique. Pour cette 5^{ème} édition, le festival poursuit son aventure en attelant délibérément l'ancien et le nouveau. A rebours d'une époque polarisante, les oeuvres et les artistes programmés au festival Hier & Aujourd'hui convertissent l'antagonisme arbitraire du nouveau et de l'ancien en une ardente association.

Billetterie et informations

billet 31 € - réduit 26 €
(moins de 26 ans)
festival-hier-et-aujourd'hui.com

Contact

+33 6 74 84 74 78
lefestivalhieretaujourd'hui@gmail.com

Lieu du festival

Chartreuse du Liget
37460 Chemillé-sur-Indrois
D760 - à 7 km de Loches
et 50 km de Tours.
Latitude : 47.160115
Longitude : 1.161293

Votre Médiathèque



POUR TOUS RENSEIGNEMENTS : Mairie, 23 Grande Rue,
HORAIRES : fermeture le vendredi, ouverture le jeudi 15h00-17h00

Concours

« DESSINE-MOI » MONTRÉSOR

Dimanche 8 juin 2025

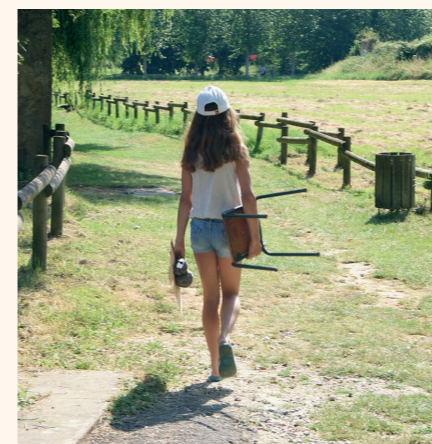


Le concours « Dessine-moi mon Village » a été créé à l'initiative des Plus Beaux Villages de France, des offices de tourisme et des mairies au début des années 90. « Dessine-moi Montrésor » s'est arrêté en 2016 avec l'arrivée de la grande Fête des Peintres du mois d'août.

Il manque à beaucoup de gens, car cette journée réunissait toutes les populations, sans discrimination d'âge, de nationalité ou de milieu social ou culturel.

L'association Montrésor se Raconte souhaite « ressusciter » cet évènement. Il aura lieu le dimanche 8 juin 2025 toute la journée. Inscription le jour même.

Les infos seront sur notre page Facebook «Montrésor se Raconte toujours ».



Compagnie Arboredanse

Création et mission

Créée en janvier 2013, l'association Arboredanse vise à promouvoir la pratique de la danse contemporaine et à participer aux événements liés au spectacle vivant. Elle a débuté avec des jeunes du collège de Montrésor inscrits à l'atelier artistique danse, rejoints par d'anciens élèves désireux de reprendre la pratique.

Organisation des activités

L'association propose :

- Cours hebdomadaires au gymnase de Montrésor : Jeudi de 17h à 19h et vendredi de 19h à 21h
- Stages pendant les vacances, animés par des professionnels ou des jeunes en voie de professionnalisation.
- Spectacles à Châteauroux (Scène Nationale Équinoxe) et Joué-lès-Tours (Espace Malraux).
- Créations artistiques en résidence à l'Espace Agnès Sorel de Loches.
- Participation aux rencontres de la Fédération Française de Danse.

Aujourd'hui, l'association regroupe une trentaine de jeunes de 8 à 30 ans, dont une quinzaine dans la compagnie qui élabore des créations chorégraphiques.

Points marquants de 2024

- Créations et spectacles : Reprise de la pièce *Et qui sait* (2023), présentée le 1^{er} décembre. Spectacle annuel le 11 juin à l'Espace Agnès Sorel, en collaboration avec le collège de Montrésor.
- Rencontres fédérales : Départementale à Jaunay-Clan : cinq chorégraphes qualifiés pour la régionale. Régionale à La Crèche : quatre qualifiés pour la nationale. Nationale à Montluçon : plusieurs distinctions, dont une médaille d'argent pour *L'univers sensible*.
- Stages professionnels : contemporain avec Elisa Yvelin et hip-hop avec Simon Dimouro.
- Collaboration internationale : résidence et spectacle avec une école de danse de Wermelskirchen dans le cadre du jumelage avec Loches.
- Spectacles de professionnels : *Twenty-seven perspectives* (Maud Le Pladec), *Misatango et Boléro* (Ballet Julien Lestel), et *Age of content* (Ballet national de Marseille).

Projets 2025

- Nouvelle création sur les *Fêtes galantes* de Paul Verlaine, en résidence pendant les petites vacances scolaires, prévue pour début 2026.
- Spectacle annuel programmé le 10 mai à l'Espace Agnès Sorel.



- Stages intensifs en contemporain et hip-hop avec des artistes professionnels.
- Rencontres fédérales, dont l'organisation de la rencontre départementale à Loches.
- Échange culturel : déplacement en Allemagne pour collaborer à nouveau avec l'école de Wermelskirchen.

Arboredanse poursuit son engagement artistique et pédagogique, favorisant l'épanouissement des danseurs et le rayonnement de la danse contemporaine en Sud Touraine.



Association Foulques Nerra Les Amis de Montrésor

Cette année encore nous avons eu le plaisir d'apprécier le haut niveau d'excellence des sonneurs des Trompes de Montpoupon pour un magnifique concert donné dans la collégiale.

La totalité de la recette est dédiée aux réfugiés ukrainiens accueillis dans le Lochois par l'association ADUEL.

Grâce à notre équipe dynamique et enthousiaste de « papys et mamys » nous avons assuré la buvette et la restauration de la fête des peintres.

Comme en 2023, en raison de la sécheresse, nous avons craint de devoir annuler à nouveau le spectacle pyrotechnique mais cette fois ci en raison d'une pluie continue tout au long de la journée. Heureusement en fin de soirée une éclaircie nous a permis de le présenter mais malheureusement devant un public moins nombreux.

Durant l'été nous avons rendu hommage à Jacques Villeret, un enfant du Lochois, en présentant deux séances de cinéma en plein air, Les Enfants du Marais et Le Dîner de Cons.

En novembre nous avons eu la chance de recevoir un groupe de chanteurs corses qui nous ont vraiment ravis grâce à leur talent et l'excellente acoustique de la Collégiale.

Nous sommes toujours à la recherche d'un lieu pour pouvoir exposer la totalité de la collection du Gemmail et faire ainsi de Montrésor la capitale mondiale de cette technique artistique.



Atelier de Calligraphie Orientale



Venez découvrir et pratiquer un art ancestral :

la calligraphie orientale

et ses différentes vertus

pour le bien-être



Mairie de Montrésor - 23 Grande Rue 37460 Montrésor
OMAR AKHRES - 06 21 23 41 56 - Rendez-vous un samedi sur deux à partir de 14h30
Début des ateliers : février 2024



La Fête des Peintres et des Sculpteurs

2024

La 10^{ème} édition de LA FÊTE DES PEINTRES ET DES SCULPTEURS, MONTRESOR 2024, les artistes adhérents, les artistes exposants ont fêté avec joie et enthousiasme cet anniversaire de la 10^{ème} Fête organisée sur les Balcons de l'Indrois.

Pour souffler nos bougies, c'est avec une pièce montée géante confectionnée par le pâtissier BEAUGRAND de Montrésor que nous l'avons fait et nous avons distribué les choux à chaque artiste exposant.

Ce fut une belle Fête de 4 journées dont une fut monopolisée par la pluie.

Cela n'empêcha pas des visiteurs courageux de venir et de passer du temps avec les artistes qui étaient très disponibles et les artistes entre eux ont pu faire plus ample connaissance, visitant les stands des uns et des autres.

Nous nous sommes réunis pour le vernissage sur l'île, le 15 août vers 12h30, ce fut un succès mieux apprécié que le soir alors que certains exposants sont fatigués de la première journée et ne restent pas au vernissage. Nous renouvellerons cette formule.

Nous n'avons pas oublié que nous devons notre présence, ici à Montrésor, grâce à celui qui était son maire à cette période, Christophe UNRUG élu en 2014, qui nous a présenté son village comme l'écrin dont nous avons besoin pour succéder à cette autre lieu magique que fut Chanceaux et que nous devons quitter.

Il en fut remercié lors du vernissage.

Aussi, lors de ce vernissage, un hommage fut rendu à Paulette LIODENOT à laquelle nous avons dédié cette 10^{ème} édition. Paulette nous a quittés début août à l'âge de 102 ans, elle avait créé « La Fête des Peintres à Chanceaux » en 1984, il y a donc 40 ans. Elle fut un bel exemple pour moi qui ai pris le relais en 2008 à Chanceaux. La suite c'est ici à Montrésor qu'elle s'écrit pour notre plus grand bonheur.

Grâce à la commune de Montrésor et au GAFA - l'association du Château de Montrésor - nous avons accueillis avec grand plaisir, plus de 105 artistes exposants venus de 20 départements français qui contribuèrent à la réussite de cette Fête, dont 30% venaient pour la première fois.

A Montrésor 3 formes d'Art se côtoient harmonieusement :

L'art de la peinture à travers, l'huile, l'acrylique, l'aquarelle, le pastel et les techniques mixtes :

L'art de la sculpture avec tous ses matériaux tels, le bronze, les métaux, la pierre, le bois, le raku, la céramique, qui offrent une palette artistique riche à un public connaisseur qui l'apprécie de plus en plus chaque année.

L'art de la photographie continue de séduire un public nombreux. Nous renouvèlerons la présence de 4 ou 5 photographes pour l'édition 2025.

Les 2 invités d'honneur présents, venus de leur Bretagne : **Gérard MURSIC** pour la peinture et pour la sculpture, ont apprécié de participer à cette 10^{ème} édition et ont illuminé cette 10^{ème} Fête de leur talent.

2025

La 11^{ème} édition de LA FÊTE DES PEINTRES ET DES SCULPTEURS à MONTRESOR aura lieu :

Vendredi 15, samedi 16 et dimanche 17 août 2025, inclus soit 3 jours

Le vernissage aura lieu le premier jour, vendredi 15 août à 12h30 et se tiendra sur l'île.

Les montrésoriennes et montrésoriens sont chaleureusement invités au vernissage.

La tombola aura lieu comme tous les ans le dernier jour à 18h, les lots seront des oeuvres offertes par les invités d'honneur et les artistes.

La restauration sur place, que chacun connaît bien désormais :

- La buvette, lieu convivial et chaleureux,
- Une restauration avec menus variés proposée par l'association Montrésorienne FOUQUES NERRA,
- Le boulanger-pâtissier BEAUGRAND avec sa formule et ses macarons,
- La Fouée gourmande et ses frites bio.

À l'heure actuelle (novembre 2024) pour cet article du bulletin municipal 2025, nous n'avons pas encore choisi nos invités d'honneur pour la 11^{ème} édition de la Fête des peintres et des sculpteurs à Montrésor.

L'organisation de la **FÊTE DES PEINTRES ET DES SCULPTEURS à Montrésor** est un plaisir partagé, renouvelé chaque année pour moi-même et mon équipe, grâce à l'aide enthousiaste des bonnes volontés de la commune qui participent et que nous remercions.

Une équipe aussi dynamique que compétente : **Odile LABLANCHERIE, graphiste et trésorière** qui crée chaque année le catalogue de l'exposition, répertoire précis et guide parfait de l'exposition.

Gilbert BISSON, le Maître d'oeuvre du décor et de la logistique, doué pour résoudre tous les problèmes, il est secondé par des adhérents et des exposants qui se joignent à lui spontanément et bénévolement et grâce auxquels nous maintenons notre objectif : la satisfaction du public et des artistes exposants.

Dominique SAVOURET et Christine GRONIER ensoleillent l'accueil où leur activité est indispensable : elles sont efficaces, joyeuses et si amicales.



Tous se joignent à moi, ainsi que les membres de l'association pour remercier vivement : Monsieur le maire Frédéric GAULTIER et les conseillers municipaux ainsi que les nombreux bénévoles, les agents municipaux, les commerçants et la commune de Montrésor pour leur investissement personnel, leur participation et leur disponibilité dans ce partenariat.

Nos remerciements très reconnaissants, aux membres du Château de Montrésor et en particulier à Madame Geneviève SZERAUK qui nous prête si généreusement ce Pré du Bélier depuis toutes ces années.

Enfin, des remerciements reconnaissants à la gendarmerie de Montrésor qui, chaque année, assure notre sécurité par sa présence.

Corinne Talamon

PRÉSIDENTE DE L'ASSOCIATION « PEINTRES ET SCULPTEURS À MONTRESOR »

Corinne Talamon, présidente
corinne.talamon@orange.fr
www.peintres-montresor.com

Le Comité d'Animation Montrésorien



RÉALISATIONS 2024

Animations et manifestations festives

Juillet-août

Cette année, suite à la fin des « Nuits Solaires » et en partenariat avec les associations « Montrésor se raconte, Drôles de Dindons, Foulques Nerra, le château et la Mairie, les bénévoles de notre association ont participé aux « Soirées Légendaires » en :

- Fabriquant et mettant en place dans le centre bourg et dans les jardins près des balcons de l'Indrois des scènes en éco-matériaux illustrant des légendes locales.
- Construisant les boîtes avec des portes à ouvrir et des lutins pour le jeu des énigmes à destination des enfants et en participant à leur mise en place.
- Organisant une soirée « guinguette » très appréciée le vendredi 19 juillet sur les Balcons de l'Indrois animée par Cyril'Music.
- Prenant en charge le Marché nocturne des légendes : marché artisanal et de producteurs locaux le vendredi 9 août qui a été un succès

Autres festivités

- le concert de la Musique de Nouans le 20 juillet avec une belle ambiance
- La fête de l'amitié le dimanche 6 octobre dont chacun a pu apprécier la convivialité.

NOËL à MONTRÉSOR 2024

Les recyclades hivernales du 6 décembre 2024 au 6 janvier 2025 avec des scènes représentant des contes de Noël installées dans le centre-bourg.

Une nouveauté : un jeu avec 12 portes à ouvrir pour les enfants, place de la Mairie.

Marché du 7 décembre

Pour financer ses activités, le comité sera aux côtés des commerçants habituels du marché du samedi matin, pour vendre des petits objets et des gâteaux fabriqués par ses bénévoles.

Marché de Noël le 21 décembre

Près d'une trentaine d'exposants attendus sous les Halles et aux alentours avec une animation musicale.

Activités physiques et sportives

Randonnée pedestre

La « marche des brandons » a eu lieu le dimanche 17 mars avec une cinquantaine de marcheurs qui avaient le choix entre trois circuits avec un ravitaillement sur le parcours et un vin d'honneur à l'arrivée.

Tennis Pétanque le comité gère les équipements toute l'année. Le tennis a bien fonctionné : la saison 2024 a été bonne.

Jeux de société Un groupe de huit personnes se réunit le lundi soir à l'ancienne école dans une bonne ambiance.

PROJETS 2025

La Marche des Brandons

Elle est prévue le dimanche 16 mars avec trois circuits et un ravitaillement en cours de parcours. Contact Roland Gastine 06 77 43 77 63

Jeux de société

Le lundi soir à l'ancienne école 51, Grande Rue

Tennis pétanque

Contact Pascal Couratin : 06 86 84 17 74

Animations et manifestations festives

Installation et fabrication de scènes illustrant des légendes locales dans le centre bourg et dans les jardins sur le parcours des balcons de l'Indrois

Reconduction de Soirée guinguette

le vendredi 18 juillet avec Cyril'Music et du Marché nocturne le vendredi 8 août.

Le repas de l'Amitié

en septembre (date à définir)

NOËL avec des contes de Noël et le marché dans le centre bourg

Appel à bénévoles.

Le comité d'animations ne fonctionne qu'avec des bénévoles qui sont les mêmes depuis plusieurs années et qui y consacrent beaucoup de leur temps et d'énergie.

Le comité aimerait que d'autres personnes viennent les rejoindre et s'investissent dans des projets qui sont appréciés de la population, des visiteurs et qui créent du lien social.


Alors n'hésitez pas à nous rejoindre.

Le montant de la cotisation est de **2€ minimum** pour être membre de l'association et participer aux décisions. Cela donne droit à toutes les activités de l'association.



CONTACTS

Keith Archer, président
06 32 59 39 08 (SMS ou message)
Jeannette Marteau, secrétaire
06 81 20 26 35

 Comité d'Animation Montrésorien
comitedanimation37460@gmail.com



Le village européen à Montrésor

SAMEDI 12 JUILLET 2025

sur les Balcons de l'Indrois

Les Balcons de l'Indrois porteront les couleurs de l'Europe. Pour sa cinquième édition, le village européen s'y installe en offrant une image concrète et vécue de l'Union européenne. Quelque 200 jeunes issus de 14 pays partageront leurs cultures, leurs folklores, leurs artisanats, leurs arts de vivre.

Au travers de spectacles, danses, musiques, jeux, ils partageront leur vision du monde, tel qu'il pourrait être, tel qu'ils le rêvent dans la joie, la solidarité et l'amitié.

- SPECTACLES EN CONTINU (danses, chants, musique)

- RESTAURATION SUR PLACE

- ENTRÉE GRATUITE



Les Drôles de Dindons

Théâtre - Visites historiques - Contes

Cette année, pour la deuxième saison, l'association a proposé en août 4 soirées de contes et dégustation : les Pourlicheries. Environ 200 personnes ont été au rendez-vous de ce moment de saveurs et de bonnes humeurs. Nous avons été également sollicités cette année pour jouer à Nouans les Fontaines et Joué-les-Tours.

L'association proposera l'été prochain un nouveau spectacle autour des légendes.

Pour préparer ce futur spectacle, les personnes qui seraient intéressées pour participer et pour conter des légendes peuvent nous rejoindre pour un premier atelier :

LE 20 JANVIER À 20H LA MAIRIE DE MONTRÉSOR.



@Montrésor et les Drôles de Dindons

POUR REJOINDRE L'ASSOCIATION : droles-de-dindons@orange.fr ou 06 75 55 97 53

AAPPMA

Les Pêcheurs du Val d'Indrois

Les années précédentes avaient été marquées par des épisodes de sécheresse et de niveau bas dans nos rivières. L'année 2024 restera dans les annales par sa forte pluviométrie - déjà plus de 1 000 mm de pluie à Montrésor à la fin du mois d'octobre - et par les crues qui en ont résulté.

Nos activités de ce fait ont été perturbées, à commencer par l'enduro carpe qui se tenait le WE de Pâques à Chemillé et que nous avons été contraints d'interrompre dès le samedi matin, pour préserver le matériel et la sécurité des participants. L'enduro a pu reprendre et se terminer le WE du 18 mai.

La météo ne nous a pas permis de réaliser les chantiers de débroussaillage que nous faisons d'habitude, et nous a de ce fait contraint d'annuler les concours de pêche qui devaient se tenir à Montrésor.

Nous avons par contre participé à la fête communale d'Orbigny et à la fête Label Eau d'Azay/Indre. Comme tous les ans, nous avons réalisé 2 lâchers de truites dans l'Olivet à Beaumont.

Dans les semaines - ou mois - qui viennent, en fonction de la météo, un pêcheur professionnel prélèvera au filet les poissons du lac de Chemillé. La destination des poissons récupérés a fait l'objet d'un contrat entre la communauté de communes, la fédération départementale de pêche et notre association. Les poissons seront déversés dans des eaux ouvertes à la pêche sur les lots des AAPPMA situés sur le territoire de la communauté de communes. En ce qui concerne notre association, il en sera déversé sur nos lots de Genillé, Montrésor, Villeloin et sur la retenue collinaire de la Jubardière. Bravo à la commune de Villeloin qui a réalisé un superbe parcours labellisé « pêche famille » qui, outre la pratique de la pêche offre un abri, un point d'eau, des tables de pique-nique, des sanitaires et des jeux pour enfants. Il est aussi doté d'un poste de pêche parfaitement accessible aux handicapés et est situé à proximité immédiate de l'aire de stationnement des camping - cars. Ce site s'ajoute à ceux déjà labellisés de Montrésor et d'Azay/Indre qui font de l'Indrois un cours d'eau attractif pour

Michel Auger, président

06 50 32 37 36 - michelauger51@yahoo.fr

Plus de renseignements sur le prix des cartes et la réglementation en général, sur le site de la fédération départementale :

fedepeche37.fr

les pêcheurs et leurs familles, sans oublier l'étang du Liège qui offre aussi un environnement très agréable pour la pratique de la pêche.

Nous vous rappelons que le renouvellement du conseil d'administration de notre association interviendra fin 2026 et que bon nombre d'actuels administrateurs ont fait part, compte tenu de leur âge, de leur intention de ne pas se représenter. Pensez-y, la pérennité de notre association dépend de l'engagement de ses membres.

Nous pourrions en parler le jour de notre assemblée générale annuelle qui aura lieu à la salle des fêtes de Beaumont Village le samedi 25 janvier à 10h00.



Montrésor se Raconte



Soirées
Légendaires
Éclairage
de 2 scènes



Montpoupon :
week-end années 20,
soirées énigme
et nocturne

Pour adhérer,
envoyez un chèque de 5 €,
accompagné
de vos coordonnées à :
Montrésor se Raconte,
32 Grande rue,
37460 Montrésor.



Visite du village
pour adultes et
pour enfants avec
Virginie.

En 2024 l'association a participé à l'organisation des Soirées Légendaires en collaboration avec les autres assos du village et chapeautées par la commune.

· Nous avons assuré le suivi administratif et financier, effectué un peu de mise en lumière, financé la venue de l'observatoire et du caméra Photo Club et une partie du coût des techniciens. Ce sont les membres de l'association qui ont créé et qui gèrent la page Facebook @Montrésor se Raconte Toujours.

· Montrésor se Raconte ce sont aussi des visites de villages avec des guides rémunérés, la vente du livre, les chantiers participatifs sur le patrimoine, etc...

En 2025, nous souhaitons ressusciter
«DESSINE-MOI MONTRÉSOR».

Le concours de dessin multigénérationnel et multiculturel s'est arrêté il y a une dizaine d'années, avec l'arrivée de la Fête des Peintres du mois d'août.

La nouvelle édition aura lieu au printemps.
On vous en dira plus dans les mois à venir !

Avec la fin des Nuits Solaires, beaucoup d'entre vous ont cessé de nous soutenir. Montrésor se Raconte continue d'exister et de travailler, quelques fois dans l'ombre, mais toujours pour le rayonnement du village. Ne nous oubliez pas !



Groupe d'amis
costumés pour visiter
le château à l'occasion
d'un anniversaire



Location de costumes
au commerçants
de Loches et au château
de Charnizay

montresorseraconte@gmail.com - Location de costumes : 06 08 05 39 64
@villagemontresor @Montrésor se Raconte toujours @La Salle des Costumes
montresorseraconte.com

LE SPR :

UN OUTIL POUR VOS TRAVAUX

Le classement Site Patrimonial Remarquable (SPR) s'applique désormais sur la commune, il offre un cadre plus précis et rapide pour vos demandes d'urbanisme. En contrepartie, tous vos travaux extérieurs doivent faire l'objet de déclarations sinon ils s'exposent à des obligations de remise en conformité.

LES DÉMARCHES

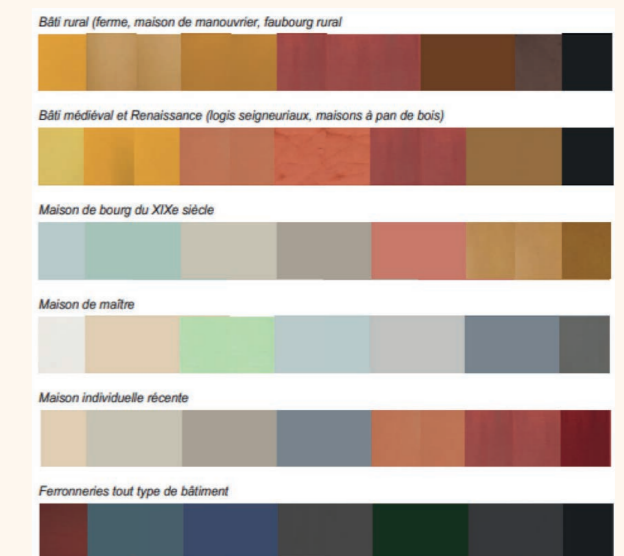
Nous rappelons que toutes les modifications extérieures de vos bâtiments doivent faire l'objet d'une demande.

DIFFÉRENTES AIDES POUR VOS TRAVAUX

- La Fondation du Patrimoine : www.fondation-patrimoine.org/
- Des crédits d'impôts dans les secteurs sauvegardés.
- Le CAUE : conseils gratuits en architecture (voir article page 30)
- La Communauté de Communes Loches Sud Touraine : pour la rénovation énergétique de vos bâtiments (voir article page de droite)

Pour plus d'informations n'hésitez pas à contacter la mairie.

CONSEIL PATRIMOINE : LES COULEURS



Vous souhaitez peindre ou repeindre vos huisseries, vous pouvez vous inspirer du nuancier de couleur avant votre déclaration de travaux. En fonction de l'âge de votre bâtiment et sa fonction, différentes couleurs sont préconisées. Nous rappelons que les lasureurs couleurs bois sont à proscrire ou à repeindre à partir du nuancier.

Les peintures traditionnelles sont souvent des solutions économiques et naturelles, pour exemple :

- Sur les bois bruts type palissade ou bardage bois, vous pouvez appliquer un mélange d'huile de lin additionné de 20% à 30% d'essence de térébenthine.
- Pour les portes, palissades et bardages : les peintures à l'ocre (à partir de farine, huile de lin et ocres naturels).

Le règlement de l'opération façade est à retirer en mairie ou à télécharger sur : www.montresor.fr - rubrique «travaux et urbanisme»
Le document du SPR - Site Patrimonial Remarquable est consultable en mairie pour la version papier, et en ligne sur le site : www.montresor.fr - rubrique «travaux et urbanisme»



2025 Chantiers participatifs

Vous souhaitez mettre en valeur notre patrimoine bâti et naturel ou découvrir des techniques anciennes... L'association Montrésor se Raconte vous propose ses chantiers participatifs.

- POUR LE PATRIMOINE : rénovation de patrimoine ou peinture à l'ocre.
- POUR LE VÉGÉTAL : initiation à la taille des rosiers et de la vigne.

PROGRAMME 2025

RDV 8h30 - Halle aux Cardeux

En cas de pluie atelier menuiserie

Dimanche 26 janvier :

Patrimoine nettoyage mur ancienne ligne de chemin de fer

Dimanche 23 février :

Taille des rosiers

Dimanche 30 mars :

Taille des vignes.

Dimanche 27 avril :

Patrimoine

Dimanche 25 mai :

Patrimoine peinture à l'ocre

Dimanche 29 juin :

Patrimoine peinture à l'ocre



Contact : Thierry Touratier
thierry.touratier@hotmail.fr - 06 85 47 37 62





Le Château

BILAN 2024 Cette année, il est un peu tôt pour annoncer le nombre exact de visiteurs. Nous accusons une petite baisse de fréquentation, terminant la saison à environ 27 000 visiteurs (28 000 en 2023). Compte tenu de la météo peu clémente cette année et de la morosité générale due à la situation internationale, le Château et Montrésor se maintiennent à un bon niveau de fréquentation. Afin de promouvoir au mieux le Château, nous assurons notre présence sur les Bourses d'Echanges Touristique (Tours, Blois, Châteauroux, Loches) et avec l'aide de l'Office de Tourisme de Loches notre représentation sur les Salons Touristiques nationaux et internationaux pour inciter les agences de voyages et les tour-opérateurs à inclure le Sud Touraine dans leurs circuits.

2024, une année riche en animations au Château :

- Nous avons proposé à plusieurs reprises une visite guidée « spéciale peinture » autour de la collection de tableaux du Comte Xavier Branicki.
- Le dimanche de Pâques, notre traditionnelle chasse aux œufs, avec le soutien de la boulangerie Beaugrand qui nous fournit les chocolats, a ravi nos jeunes visiteurs.
- Le 16 avril nous avons organisé une « journée découverte » destinée à faire connaître le Château et le village aux hébergeurs (chambres d'hôtes, gîtes, hôtels et campings), aux restaurateurs et aux Offices de Tourisme du départements et des départements voisins (36,41,86). Cette journée a suscité un grand enthousiasme auprès de nos invités qui ont promis de mettre le site Château/Village en bonne place de leurs suggestions de visites.
- Les 10 et 11 mai, Anne-Marie Fijal a donné deux récitals de piano dans la salle à manger du Château
- Nous continuons d'accueillir des expositions temporaires. Du 19 mai au 14 juillet, Inès Lefranc et Wanda Szerauc ont partagé leurs créations avec nos visiteurs. Puis, du 16 juillet au 25 septembre, Mélaïne Lanoë et Marie-Laure Besson, mosaïstes (Meilleurs Ouvriers de France), Véronique Vasari, cyanotype, et Pascal Jullien, peintre, ont aussi investi quelques pièces du Château
- Cet été, nous avons contribué au bon déroulement des animations du village en mettant le parc du Château à la disposition des associations pour accueillir à quatre reprises une soirée conte « Merlin l'Enchanteur » qui a émerveillé les petits comme les grands
- Un peu moins de visiteurs, cette année, pour les Journées Européennes du Patrimoine, les 21 et 22 septembre. Le samedi, Mélaïne Lanoë et Marie-Laure Besson étaient présentes dans le jardin pour faire découvrir leur art et les techniques de la mosaïque. Mégane L'Honoré, étudiante à l'université de Tours, a fait une conférence pour présenter ses travaux de recherche sur la collection de peinture du Château. Tout au long de cette journée, Kévin Nappey, de la Fabrique du Degré, a fait découvrir les tableaux à la demande et selon les envies des visiteurs
- Pour la première fois, nous avons participé le samedi 19 octobre à l'opération « Les Nuits des Châteaux » en proposant, en nocturne, une première visite guidée « spéciale peinture » à 19h15 et une deuxième à 20h30, sur le thème d'une visite « contée » au détour des différentes pièces du Château. La soirée s'est terminée dans le grand salon par une dégustation de madeleines. Succès encourageant puisque, malheureusement, nous avons été contraints de refuser des visiteurs pour respecter les consignes de sécurité.
- En toute fin de saison, nous avons mis en place un partenariat avec le restaurant « Histoires de Potagers ». Chaque visiteur qui se présente avec le billet d'entrée du Château et qui souhaite prendre un menu, se verra offrir un verre de Kir ou de jus de pomme
- Nous organisons un marché de Noël au rez-de-chaussée du Château les 7, 8, 14, 15 et 21 décembre en entrée libre.



PROJET 2025

Nous avons sollicité l'obtention du Label « Maison des Illustres » décerné par le Ministère de la Culture afin d'honorer le Comte Xavier Branicki. Un honneur qui célèbre son héritage et son impact sur notre patrimoine culturel. Nous attendons la décision dans les semaines à venir.

Nous travaillons sur une nouvelle identité visuelle et une nouvelle charte graphique.

Nous avons plusieurs projets d'animations qui ne sont pas encore finalisés :

- ▶ Nouveaux récitals de Anne-Marie Fijal
- ▶ Nouvelles expositions
- ▶ Nouvelles dates et nouveau programme pour les visites guidées à thème
- ▶ Nouvelle participation à l'opération « Les Nuits des Châteaux »
- ▶ Et d'autres surprises...

En ce qui concerne les travaux, nous poursuivons la réfection du chemin de ronde et du mur d'enceinte. Nous allons procéder au renouvellement de l'éclairage de la salle de billard et de la bibliothèque afin d'accentuer la mise en valeur des tableaux.

Château de Montrésor - 37460 Montrésor
02 47 19 27 50 - contact@chateaudemontresor.com
RETROUVER LES ACTUALITÉS ET INFORMATIONS PRATIQUES SUR :



www.chateaudemontresor.com

RENSEIGNEMENTS PRATIQUES

Le Château sera ouvert aux visiteurs du 8 février au 12 novembre 2025 inclus et du 20 décembre au 4 janvier 2026 inclus (fermé le 25/12 et le 1er/01)

HORAIRES D'OUVERTURE

février, mars, avril, mai, juin, septembre, octobre et novembre de 10h à 18h, juillet et août de 10h à 19h et du 20/12 au 4/01 de 10h à 17h

TARIF

plein tarif 11€, tarif réduit 9€ (PMR, étudiant et 13/17 ans), 8/12 ans 7€
Tarif groupe à partir de 11 personnes payantes
Visite guidée en supplément et sur réservation

Vous trouverez dans les pages suivantes, toutes les infos utiles concernant les aides à la population : jeunesse, logement, assistance aux personnes, sécurité, etc. Notre Communauté de Communes à la compétence sur une grande partie de ces services, n'hésitez pas à vous renseigner sur le site :

www.lochessudtouraine



ÉDITO DE GÉRARD HÉNAULT



«Ensemble, communes, citoyens, forces vives, nous continuerons à innover et trouverons en nous-mêmes les moyens de bâtir un avenir d'ambitions.»



Le projet de loi de finances du Gouvernement prévoit de contenir le déficit public à 5% du PIB en 2025. Au-delà de la réduction annoncée des dépenses de l'État et de la hausse de plusieurs taxes, toutes les collectivités locales devront participer à l'effort budgétaire à hauteur de 5 milliards d'euros. Les budgets des communes et intercommunalités, comme ceux des départements et des régions, pâtiront forcément des conséquences de cette réduction de moyens.

En Sud Touraine, beaucoup d'équipements, de projets et de services ont vu le jour ces dernières décennies, et plus encore depuis 2017, création de notre grande Communauté de Communes, Loches Sud Touraine. Nos dépenses publiques ont largement contribué au développement de notre territoire, elles garantissent des services de proximité et une vraie qualité de vie aux habitants et des conditions propices au développement des entreprises. Nos réalisations : maisons de santé, crèches, accueils de loisirs, équipements sportifs et de loisirs, zones d'activités ; nos engagements au service de l'économie, de la jeunesse, de l'alimentation, de la santé, de l'habitat, de l'agriculture, de l'environnement, de la culture sont déterminants si l'on veut maintenir, fidéliser et même attirer de nouveaux habitants sur le territoire.

Alors, comment faire pour continuer à entretenir une campagne vivante dans la période de rigueur budgétaire qui s'annonce ? Comment répondre aux défis contemporains : la transition écologique, le vieillissement de la population, l'évolution du monde du travail... ? Nous avons déjà connu et franchi des périodes difficiles ; celle qui s'annonce éprouvera ce qui a toujours fait notre force : la belle solidarité qui lie la com com et les 67 communes du territoire. Ensemble, communes, citoyens, forces vives, nous continuerons à innover et trouverons en nous-mêmes les moyens de bâtir un avenir d'ambitions.

GÉRARD HÉNAULT

Président de la Communauté de Communes Loches Sud Touraine

Pour suivre l'actualité de Loches Sud Touraine et comprendre tout l'intérêt de l'action communautaire, feuilletez notre journal «en commun» distribué dans vos boîtes aux lettres en novembre, en février et en juin.

Vous pouvez également vous abonner à nos deux lettres d'informations numériques : la Quinzaine et la revue de presse économique, et nous suivre sur Facebook, Instagram, TikTok et notre chaîne Youtube.

Les services déchets

Des conteneurs biodéchets à Loches, Ligueil et Descartes

Le saviez-vous ? Votre commune pratique le compostage depuis mai 2024 !

Dans le cadre de la loi Anti-Gaspillage pour une Économie Circulaire, la Communauté de Communes Loches Sud Touraine a déployé, des points d'apport volontaires (PAV) pour la collecte des déchets alimentaires dans la commune. Ce dispositif fonctionne de manière similaire aux colonnes de tri pour le verre et le papier : des conteneurs sont mis en place où vous pouvez déposer vos déchets alimentaires. Ces derniers seront collectés chaque semaine, puis acheminés vers Sede Environnement Poitou Compost à Ingrandes-sur-Vienne (86) pour y être compostés industriellement.

Afin de faciliter le tri de ces biodéchets, la Communauté de Communes met à disposition des habitants disposant d'un espace extérieur existant ou inférieur à 100 m² un bio-seau pour transporter leurs déchets alimentaires jusqu'aux points d'apport volontaires.

Vous pourrez retirer votre bio-seau dans les lieux suivants :

À Loches : Service des déchets ménagers, 57 rue Quintefol, 37600 Loches



Trier ses déchets : un acte citoyen

Dans la cuisine comme dans la salle de bain, tous vos emballages doivent être jetés dans le bac jaune ! Trier ces déchets est un acte citoyen qui permet leur recyclage et valorisation. Qu'il s'agisse de capsules de café, de bouteilles en plastique, de boîtes de conserve ou d'emballages en carton, tous doivent être déposés en vrac, bien vidés et non imbriqués dans le bac jaune. Cela marque le début de leur nouvelle vie !

Ces déchets seront ensuite acheminés vers le centre de tri de Parçay-Meslay, où ils seront séparés selon leur matériau avant d'être revendus à des entreprises de recyclage. Les recettes générées contribueront à réduire les coûts globaux de la collecte.

Si vous ne disposez pas de bac jaune, **vous pouvez vous procurer des sacs jaunes gratuitement à la mairie ou au service des déchets ménagers, situé au 57 rue Quintefol, 37600 Loches.**

Quel devenir pour nos déchets ?

En 2023, un habitant du territoire génère en moyenne 535 kg de déchets par an. Ces déchets incluent ceux du bac noir, du bac jaune, ainsi que ceux apportés en déchetterie ou dans les points d'apports volontaires (comme le verre et le papier).

Mais que deviennent ces déchets une fois jetés ?

Les ordures ménagères sont enfouies au centre de tri de la Baillaudière.

Les emballages du bac jaune sont envoyés au centre de tri de Parçay-Meslay, où ils sont triés puis acheminés vers des filières spécifiques selon leur matériau pour être recyclés.

Les déchets déposés en déchetterie, une fois les bennes pleines, sont dirigés vers les filières de traitement appropriées afin d'être recyclés.

Depuis 2024, un nouveau service de collecte des biodéchets a été mis en place dans les communes de Descartes, Ligueil et Loches. Ces déchets alimentaires sont acheminés vers une plateforme de compostage à Ingrandes, où ils sont transformés en compost destiné aux terres agricoles.



Des réunions grand public pour s'initier au compostage

Initiez-vous au Compostage ! Des réunions grand public arrive près de chez vous !

Nous avons le plaisir de vous annoncer le déploiement des réunions publiques visant à vous initier et vous sensibiliser à la pratique du compostage. Ces moments interactifs vous permettront d'apprendre les bonnes pratiques pour transformer vos biodéchets en engrais : le compost.

À l'issue des initiations, vous aurez la possibilité d'acquérir un composteur et du matériel avec **une réduction de 10 €** sur le prix final de votre commande, rendant ainsi le compostage accessible à tous.

Un calendrier des réunions, couvrant l'ensemble des communes de notre communauté de communes, sera prochainement diffusé par votre mairie ou sur les réseaux de la Communauté de communes. Ne manquez pas cette occasion de vous équiper et ainsi réduire à la source vos biodéchets. Le lundi 17 février 2025 à partir de 18h un porte à porte est prévu pour sensibiliser au compostage. Et le lundi 7 avril à 18h inauguration du composteur près de la Mairie.

Pour plus d'information, n'hésitez pas à contacter les animateurs du tri et de la prévention sur l'adresse mail : compost@lochessudtouraine.com ou au 02 47 92 97 83.

Le service public de gestion des déchets à Loches Sud Touraine : trois services à votre écoute

La Communauté de communes Loches Sud Touraine propose un service public de gestion des déchets structuré autour de trois pôles : **le service déchetterie, le service collecte et le service prévention**. Découvrez comment chacun de ces services contribue à la gestion et à la valorisation de vos déchets.

Le service déchetteries : un réseau de proximité

Le territoire dispose de 8 déchetteries, gérées par le service, vous pouvez déposer vos objets en mauvais état ou inutilisés. Huit agents sont présents pour coordonner l'enlèvement des bennes vers les filières de valorisation, et pour vous orienter vers les bennes adéquates selon le type de déchets.

L'accès aux déchetteries est gratuit sur présentation d'une carte, que vous pouvez demander auprès du service des déchets ménagers. Cette carte vous offre 25 passages par an. Pour en faire la demande, rendez-vous sur le site internet de la Communauté de communes Loches Sud Touraine ou directement au 57 rue Quintefol, 37600 Loches.

Le service collecte : un ramassage adapté à vos besoins

Le service collecte assure le ramassage hebdomadaire des ordures ménagères, que ce soit en porte-à-porte ou dans des points de regroupement. Des collectes supplémentaires sont organisées sur certains points sensibles en période estivale.

La collecte est organisée en deux parties :

- Au sud, 15 circuits sont pris en charge par 13 agents de la Communauté de communes, couvrant les anciennes collectivités du Grand Ligueillois et de la Touraine-du-Sud.
- Au nord, 21 circuits sont gérés par la société COVED, pour les anciennes Communautés de Communes de Montrésor et de Loches Développement.

Pour faciliter le travail des agents, n'oubliez pas de présenter vos bacs au bord de la route avec la poignée tournée en bord de chaussée.

Le service prévention : sensibilisation et réduction des déchets

L'équipe du pôle prévention est présente lors d'événements locaux, que ce soit dans votre commune, sur les marchés, ou même sur votre lieu de travail.

Leur mission ? Vous fournir toutes les informations nécessaires pour trier et réduire vos déchets. Ils animent également des stands et des événements comme les «apéros compost», pour vous sensibiliser à l'importance d'une gestion responsable des déchets.

STOP AUX COTONS TIGES, LINGETTES ET SERVIETTES HYGIÉNIQUES DANS VOS TOILETTES !!!

Stop aux lingettes, serviettes hygiéniques et cotons tiges dans les toilettes ! Vous pensez peut-être que ces déchets sont broyés dans les tuyaux ?! Absolument pas !

Ils arrivent entiers dans nos stations d'épuration et bouchent nos équipements. Les agents des stations d'épuration passent beaucoup de temps à déboucher les réseaux, les pompes et enlever manuellement les lingettes. Ces opérations réduisent la durée de vie de ces équipements qu'il faut dès lors renouveler plus fréquemment !

Un coût qui se répercute sur votre facture d'assainissement...

Et donc sur votre porte-monnaie.

Alors, pour vous, pour nous, dans les toilettes, ne jetez que du papier toilette ! Merci !

Les lingettes, les serviettes hygiéniques, les cotons tiges mais aussi les préservatifs usagés vont dans la poubelle des ordures ménagères.



Pour toute question concernant les déchetteries, la collecte ou le service prévention, n'hésitez pas à nous contacter à l'adresse mail suivante : dechets@lochessudtouraine.com ou au 02 47 92 97 83.

Relais Petite Enfance



Le Relais Petite Enfance, un lieu ressource pour les parents, futurs parents et pour les assistantes maternelles.

Le Relais Petite Enfance, est un lieu d'information et de ressources pour les parents et les assistantes maternelles. Il est aussi un lieu de rencontres et d'échanges pour les professionnels de l'accueil individuel pour lesquels il propose aussi un accompagnement à la professionnalisation.

Les parents ou les futurs parents seront accompagnés par le Relais :

- Pour leur recherche de mode d'accueil (assistant-es maternel-les, crèche...),
- Pour avoir des informations au titre des démarches administratives concernant la réglementation du contrat travail avec leur assistant-es maternel-les ou garde à domicile
- Pour des questionnements relatifs à l'accueil de leur enfant

Les assistantes maternelles ou futurs assistantes maternelles peuvent se rapprocher du Relais Petite Enfance :

- Pour avoir des informations sur le métier et être accompagnées dans leur nouveau projet
- Pour des informations de 1er niveau concernant la réglementation et droit du travail
- Pour mettre à jour leurs disponibilités
- Pour être accompagnées vers des formations continues
- Pour être soutenues dans l'exercice de leur profession et pour toutes les questions relatives à l'accueil des enfants

Le Relais Petite Enfance propose tout au long de l'année pour les professionnels de la petite enfance :

- Des soirées d'informations,
- Des conférences
- Des sorties
- Des spectacles vivants
- Des matinées d'éveil
- Des groupes de l'analyse de la pratique professionnelle.



Pour plus d'informations sur le Relais Petite Enfance

rendez-vous sur <https://www.lochessudtouraine.com/accueil-petite-enfance/>

Les antennes du Relais Petite Enfance :

DESCARTES - Tél.: 09 66 98 90 62 - petite-enfance.descartes@lochessudtouraine.com

LIGUEIL - Tél. : 02 47 59 15 71 - petite-enfance.ligueil@lochessudtouraine.com

LOCHES - Tél. : 02 47 59 95 22 - petite-enfance.loches@lochessudtouraine.com

MONTRESOR - Tél. : 06 49 62 04 82 - petite-enfance.montresor@lochessudtouraine.com



Le CIAS

Le CIAS : L'acteur intercommunal de l'action sociale sur le territoire Loches Sud Touraine

Le CIAS exerce la compétence « Action Sociale » à l'échelon intercommunal, en concertation avec les commissions communales d'Action sociale (CLAS) ou les référents locaux de chaque commune.

Le CIAS a un rôle de proximité, facilite l'accès aux droits et soutient les personnes en situation de précarité contre l'isolement, sur les plans alimentaires et financiers, en matière de mobilité et de santé...

Ses missions :

· **Accueil information orientation et accès aux droits** : actualisation d'un guide pratique du territoire

Le CIAS actualise le guide pratique du Territoire Loches Sud Touraine recensant les coordonnées de tous les acteurs (institutions, associations) et permanences (juridiques, de santé, de prévention...), téléchargeable sur le site www.lochessudtouraine.com.

· **Aides alimentaires (mensuelle et d'urgence)**

Pour bénéficier d'une aide près de chez vous, le CIAS a aussi un partenariat avec la Croix Rouge Haute Touraine à Ligueil, Descartes, Preuilley sur Claise et le Grand Pressigny, ainsi qu'avec les Restos du Cœur à Loches, Descartes, Preuilley sur Claise. Rapprochez-vous du CIAS ou de ces structures en cas de besoin !

· **Aides financières (secours financiers, secours mobilité d'urgence, prêts à taux 0%)**

Pour déposer une demande, prenez RDV avec une assistante sociale de la Maison départementale de la Solidarité au 02 47 59 07 03

· **Domiciliation** : adresse administrative pour les personnes sans domicile stable, le CIAS a aussi conventionné avec la commune de Saint Hippolyte et le réseau des France Services (Ligueil, Descartes), pour avoir une adresse la plus proche de votre lieu d'hébergement !

· **Instruction des dossiers d'aide sociale** légale et obligation alimentaire par délégation du Conseil Départemental au titre des 67 communes

· **Accompagnement social des publics en situation de précarité** : accompagnement de 80 bénéficiaires du RSA par délégation du Conseil Départemental 37, accompagnement de 9 jeunes 16-25 ans dans le cadre du dispositif Autonomise-Toit, actions collectives (ateliers cuisine, jardin partagé, ateliers pour soi...), service de prêt gratuit ou réparation vélo (non électrique)

· **Gestion de deux résidences sociales** avec agrément de Foyer des jeunes travailleurs (FJT) : 18 studios meublés à Loches pour l'hébergement de jeunes adultes de 16 à 30 ans en stage, emploi ou formation.

Renouvellement des actions pour 2024 - 2025 :

· **Ateliers cuisine** itinérants sur l'ensemble du territoire

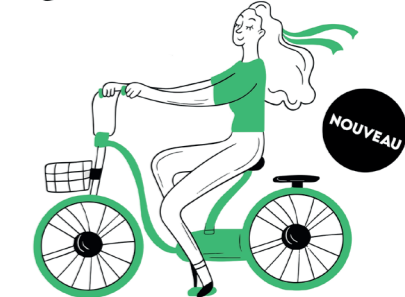
Le CIAS a la volonté de se déplacer et d'être au plus près des habitants grâce à son nouveau camion permettant de Briser l'isolement, mieux vivre ensemble !

· **Prêt ou réparation de vélo (non électrique) gratuit** pour les foyers à revenus modestes pour des déplacements professionnels ou liés à la vie quotidienne

· **Des opérations de solidarité** : collecte de la Banque Alimentaire de Touraine, des « boîtes cadeaux », « comme un poisson dans l'eau »...



Besoin d'un vélo ?



VOUS AVEZ DES REVENUS MODESTES ?
POUR VOUS SOUTENIR DANS VOTRE INSERTION SOCIALE ET / OU PROFESSIONNELLE, LE CIAS PEUT VOUS PRÊTER UN VÉLO SOUS CONDITIONS OU VOUS AIDER À REMETTRE LE VÔTRE EN ÉTAT

CONTACTEZ LE CIAS AU 02 47 59 23 30



CIAS

Pôle social Simone Veil

24 bis avenue du Général De Gaulle 37 600 Loches

Permanences téléphoniques tous les matins de 9h à 12h30 (sauf mardi et samedi) : 02 47 59 23 30

Accueil uniquement sur RDV du lundi au vendredi cias@lochessudtouraine.com

www.lochessudtouraine.com

Cyclo-tourisme

Deux nouvelles boucles cyclo touristiques en Sud Touraine

En 2024, la Communauté de communes Loches Sud Touraine a balisé deux nouvelles boucles cyclotouristiques qui viennent porter le nombre de km d'itinéraires vélo balisés à 640 km. Notre territoire propose désormais une offre parmi les plus denses de la région Centre-Val de Loire. Construites avec les communes concernées, ces boucles permettent de nouvelles balades à vélo, sur des petites routes à faible circulation et sur la Voie Verte.

- La boucle **La Tournée des deux Vallées**, balisée avec la **pastille n°64 violette**, trace un lien entre la Claise et la Creuse et offre la possibilité de sortir de la voie verte pour partir à la découverte de Barrou, Chambon et La Guerche avec son château les pieds dans l'eau !
- La boucle **L'échappée belle en Val d'Indrois**, balisée avec la **pastille n°63 rouge**, est l'occasion de découvrir le patrimoine des communes de Genillé et Le Liège, et de faire un trait d'union avec le Val de Cher et le château de Montpoupon. Des liaisons balisées relient Genillé à Chemillé-sur-Indrois et Montrésor d'un côté, en passant par le Mottage, et à Chédigny de l'autre côté. Longue de 29 km et avec un dénivelé cumulé positif de 275 m., cette nouvelle boucle s'adresse au grand public.



Un dépliant réalisé par la Communauté de communes est disponible sur le site internet de l'Office de tourisme et dans les bureaux d'information touristique :

www.loches-valde Loire.com

L'ensemble des itinéraires vélo balisés en Sud Touraine sont indiqués sur la carte vélo La Touraine à vélo éditée chaque année.



RÉNOVATION ÉNERGÉTIQUE INSTALLATION ÉNERGIES RENOUVELABLES ADAPTATION PERSONNES HANDICAPÉES ET PERSONNES ÂGÉES TRAVAUX LOGEMENTS DE CENTRES-BOURGS



MON LOGEMENT MÉRITE BIEN UN COUP DE FIL !

Une question ? Des travaux ?

Avant toute chose, appelez les conseillers habitat de votre Communauté de Communes Loches Sud Touraine !



02 47 91 93 28

Service public de rénovation de l'habitat

Habitat

Améliorer votre habitat : on vous accompagne !

Depuis le 11 juillet 2023 et jusqu'au 30 juin 2028, la Communauté de Communes Loches Sud Touraine vous accompagne dans vos projets d'amélioration de vos logements.

Ce dispositif concerne l'ensemble des habitants du territoire (propriétaires ou locataires). Un conseiller habitat est chargé de répondre à toutes vos interrogations concernant votre logement. En cas de projet de travaux, un accompagnement adapté sera proposé et, en fonction de votre situation, des aides financières sont mobilisables.

L'amélioration des logements est un enjeu majeur pour notre territoire. Chaque question, chaque projet méritent une réponse. **N'hésitez pas à nous contacter !**

Eau & assainissement

Renouvellement des compteurs d'eau

Loches Sud Touraine lance un programme de renouvellement des compteurs d'eau sur son territoire. L'objectif est de déployer un maximum de compteurs dits « communicants » pour automatiser la relève des compteurs d'eau potable. 13 000 de ces compteurs seront installés d'ici deux ans : 3 500 par les agents du service et 9 500 par la société OCEA Smart Building mandatée par la Communauté de Communes.

Ce déploiement a commencé dans la commune de Preuilley-sur-Claise et va durer environ 2 ans dans 15 communes regroupées en 3 secteurs :

Preuilley sur Claise, Bossay-sur-Claise, Boussay, Yzeures-sur-Creuse, Sepmes Cormery, Tauxigny Saint-Bauld, Courcay, Cigogné, Reignac sur Indre, Chédigny, Azay-sur-Indre et Saint Quentin-sur-Indrois, Chambourg-sur-Indre et Loches.

Les compteurs communicants offrent plusieurs avantages :

Grâce à la technologie de la « radio relève », on pourra relever plus efficacement les compteurs sans avoir à pénétrer dans les propriétés privées. Deux relèves seront faites chaque année et jusqu'à 4 relèves annuelles pour les 50 plus gros consommateurs représentant 10 % des volumes vendus. La facturation sera faite au plus juste en évitant les estimations.

Ces compteurs permettent d'identifier plus rapidement et plus efficacement les fuites. Une réduction de 30 % du volume des fuites sur le réseau privé est attendue ce qui représente un volume d'eau économisée de l'ordre de 20.000 m³/an.

Le montant financier de ce déploiement est de 1 350 000 € HT dont 900 000 € de fournitures des compteurs d'eau potable. Ces dépenses sont prises en charge par la régie du service de l'eau de Loches Sud Touraine et par une aide financière de 352 000€ de l'Agence de l'Eau Loire Bretagne dans le cadre de l'appel à projets sobriété des usages.



Eau & assainissement :

un espace pour réaliser en ligne toutes vos démarches

Depuis juin 2023, vous pouvez payer votre facture d'eau et d'assainissement en ligne ! Pour vous rendre la vie plus facile, Loches Sud Touraine propose un portail web dédié à ses services de l'eau et de l'assainissement. Pour accéder à ce service gratuit, il suffit de vous connecter sur www.lochessudtouraine.com et de cliquer en haut à droite sur l'onglet Portail eau & assainissement. Pour votre première connexion, il vous faudra créer votre espace personnel.

Sur ce nouveau portail, vous allez pouvoir :

- Payer votre facture
- Transmettre votre relevé de compteur
- Vous abonner à la e-facture
- Souscrire ou résilier votre contrat
- Consulter votre consommation et vos factures sur les 36 derniers mois
- Demander ou arrêter la mensualisation et le prélèvement à échéance
- Changer vos informations personnelles
- Éditer un duplicata de facture
- Contacter par mail le service relation clientèle

Les autres modalités de paiement de votre facture restent toujours possibles : chèque, espèces, virement, carte bancaire par téléphone auprès de notre service clientèle situé 4 rue de Corbery à Loches
(Tél. : 02 47 59 03 05 / mail : eau@lochessudtouraine.com)
Ouvert du lundi au vendredi de 8h30 à 12h30 et de 13h30 à 16h30.



ARCHITECTURE & PAYSAGE

Conseils gratuits en architecture & paysage
Les équipes du CAUE
présentes tous les mois près de chez vous

Vous souhaitez effectuer des travaux de rénovation dans votre maison ou votre appartement, vous avez des projets d'extension ou de construction immobilières, d'aménagement de votre terrain, les architectes et paysagistes conseils du CAUE 37 sont là pour vous aider gratuitement.

Ils vous reçoivent, sur rendez-vous, lors des différentes permanences proposées sur l'ensemble du département, le 1^{er} jeudi de chaque mois Communauté de Communes de Loches Sud Touraine 12, avenue de la Liberté 37600 LOCHES.

Durant 1 heure environ, l'architecte ou le paysagiste conseil va vous aider à réfléchir à une implantation et une organisation pertinente de votre projet, à choisir des matériaux et des solutions techniques adéquats, à étudier les règlements d'urbanisme et les contrats de construction afin de trouver, avec vous, les solutions architecturales, techniques et juridiques adaptées à vos besoins.

Le Conseil d'Architecture, d'Urbanisme et de l'Environnement (CAUE) d'Indre-et-Loire « fournit aux personnes qui désirent construire, les informations, les orientations et les conseils propres à assurer la qualité architecturale des constructions et leur bonne insertion dans le site environnant, urbain ou rural, sans toutefois se charger de la maîtrise d'œuvre. » (Loi sur l'architecture du 3 janvier 1977, art.7).
Les rendez-vous sont à prendre auprès du service instructeur au 02 47 91 19 20 Munissez-vous des documents nous permettant de comprendre et d'analyser votre projet (photographies, plans, extrait cadastral...)

Retrouvez les informations sur toutes les permanences architecture et paysage du CAUE 37, ainsi que de nombreuses fiches conseil pour vous accompagner dans la réalisation de vos projets, sur notre nouveau site internet : www.caeu37.fr



À VOTRE SERVICE !

Siège de la Communauté de Communes Loches Sud Touraine

12 avenue de la liberté
Loches
02 47 91 19 20
accueil@lochessudtouraine.com
Horaires d'ouverture : du lundi au vendredi de 8h30 à 12h30 et de 14h à 17h

Service Déchets ménagers

Espace de la Chartrie
21 bis avenue François Mitterrand
Descartes
02 47 92 97 83
dechets@lochessudtouraine.com
Ouvert du lundi au vendredi : 8h30-12h30 / 13h30-16h30

Service eau potable & assainissement

4 rue de Corbery
Loches
02 47 59 03 05
eau@lochessudtouraine.com
Ouvert du lundi au vendredi : 8h30-12h30 / 13h30-16h30

Service gestion des milieux aquatiques et prévention des inondations

1 rue de la Couteauderie
Montrésor
02 47 91 12 08
rivieres@lochessudtouraine.com

Centre Intercommunal d'Action Sociale (CIAS)

Pôle Social
24 bis avenue du Général de Gaulle
Loches
02 47 59 23 30
cias@lochessudtouraine.com

Permanences téléphoniques tous les matins de 9h à 12h30 sauf le mardi.
Accueil uniquement sur rendez-vous du lundi au vendredi

Point Information Jeunesse

20 avenue des Bas-Clos
Loches
02 47 59 33 16 / 06 02 10 77 13
pij@lochessudtouraine.com
Éducatrices de rue :
Chloé et Krystal : 07 87 20 21 35
chloe.castel@lochessudtouraine.com
krystal.lacour@lochessudtouraine.com

Maison des adolescents

20 bis avenue des bas Clos
Loches
02 85 29 38 31

Sud Touraine Active

Service de développement économique
1 rue Viollet le Duc,
ZA de Vauzelle
Loches
02 47 91 93 93
accueil@sudtouraineactive.com

Service de développement touristique et culturel

1 rue Viollet le Duc,
ZA de Vauzelle
Loches
02 47 91 19 32
tourisme@lochessudtouraine.com
culture@lochessudtouraine.com

Office de Tourisme

Place de la Marne
Loches
02 47 91 82 82
info@loches-valde Loire.com

Améliorez votre logement avec Loches Sud Touraine

02 47 91 93 28
www.lochessudtouraine.com/logement



Déchèteries

Du 1^{er} octobre au 31 mars :
ouvertes de 9h à 11h45
et de 13h à 16h15

Bossay-sur-Claise
06 40 65 97 04
Ouverte : lundi matin, mardi, jeudi
et samedi après-midi

Descartes
06 40 65 96 85
Ouverte : lundi, mardi matin,
mercredi, vendredi, samedi

Le Grand-Pressigny
06 40 65 97 04
Ouverte : lundi et mercredi après-midi
Jeudi et samedi matin

La Chapelle-Blanche St-Martin
02 47 59 93 73 / 06 40 65 96 35
Ouverte : mardi, jeudi, vendredi, samedi

Loches
06 81 93 47 62
Ouverte du lundi au samedi
sauf mardi matin

Tauxigny
06 40 65 96 90
Ouverte : mercredi, vendredi, samedi

Genillé
06 75 28 34 57
Ouverte : mardi matin, jeudi matin,
samedi après-midi

Nouans-les-Fontaines
06 75 28 34 57
Ouverte : mercredi matin,
samedi matin



France Services

Relais d'information sur les services publics et les services communautaires

Loches
02 47 19 82 36
efs@lochessudtouraine.com

Descartes
02 47 59 83 29
efs@lochessudtouraine.com

Ligueil
02 47 94 03 45
efs@lochessudtouraine.com

Preuilley-sur-Claise
02 47 59 83 29
efs@lochessudtouraine.com

Le Grand-Pressigny
02 47 59 83 29
efs@lochessudtouraine.com

Montrésor
02 47 91 43 21
msap.montrésor@laposte.fr

Conseillers numériques :
cnjs@lochessudtouraine.com



Accueils de Loisirs (ALSH)

Chédigny
ALSH Le Mail enchanté
02 47 92 57 47

Cormery
ALSH Farandole
06 66 92 63 85

...
Descartes
ALSH Loches Sud Touraine
02 47 92 93 77

Ferrière-sur-Beaulieu
ALSH La Ribambelle
02 47 94 63 67

Genillé
ALSH Loches Sud Touraine
02 47 91 12 05

Ligueil
ALSH Loches Sud Touraine
02 47 92 09 47

Loché-sur-Indrois
ALSH Loches Sud Touraine
02 47 91 12 05

Loches
ALSH Aquilon
02 47 59 10 17

Manthelan
ALSH Loches Sud Touraine
02 47 92 16 99

Orbigny
ALSH Loches Sud Touraine
02 47 91 12 05

Preuilley-sur-Claise
ALSH Loches Sud Touraine
09 63 66 89 14

Reignac-sur-Indre
ALSH Puzzle
02 47 94 12 00

St-Jean-St-Germain
ALSH Les petits drôles
02 47 94 77 43

Tauxigny-Saint-Bauld
ALSH Pas de Lézard
02 47 92 19 81



Relais Petite Enfance

Descartes
09 66 98 90 62
petite-enfance.descartes@lochessudtouraine.com

Ligueil
02 47 59 15 71
petite-enfance.ligueil@lochessudtouraine.com

Loches
02 47 59 95 22
petite-enfance.loches@lochessudtouraine.com

Montrésor
06 07 23 16 37 (ADMR)
ram.montrésor@fede37.admr.org



Services Jeunesse et Accueils de Loisirs ados

Cormery
ALSH Ados Puzzle
02 47 37 33 09

Descartes
ALSH Ados
Loches Sud Touraine
02 47 92 93 77

Loches
Service Jeunesse
Loches Sud Touraine
02 47 59 28 82

Manthelan
ALSH Ados
Loches Sud Touraine
02 47 92 16 99

Montrésor
Service jeunesse
Loches Sud Touraine
02 47 91 12 05

Preuilley-sur-Claise
ALSH Ados
Loches Sud Touraine
09 63 66 89 14

Reignac-sur-Indre
ALSH Ados Puzzle
02 47 94 12 00

Yzeures-sur-Creuse
ALSH Ados
Loches Sud Touraine
09 63 66 89 14



Bureaux d'information touristique

Montrésor
02 47 92 70 71
montrésor@loches-valde Loire.com

Le Grand-Pressigny
02 47 94 96 82
grandpressigny@loches-valde Loire.com

Descartes
02 47 92 42 20
descartes@loches-valde Loire.com



SUIVEZ-NOUS !

Par mail

La Quinzaine
Tous les 15 jours, toute l'action
Loches Sud Touraine
Pour vous abonner :
www.lochessudtouraine.com

La Revue de presse de Sud Touraine Active
Tous les vendredis, l'actu économique
by Sud Touraine Active
Pour vous abonner :
www.sudtouraineactive.com

La newsletter de l'Office de Tourisme
Tous les mois, l'actu touristique
en Sud Touraine
Pour vous abonner :
www.loches-valde Loire.com

Sur le web

www.lochessudtouraine.com

www.sudtouraineactive.com

www.loches-valde Loire.com

Sur les réseaux sociaux

Loches Sud Touraine
[Facebook](https://www.facebook.com/lochesvaldeloire) [YouTube](https://www.youtube.com/lochesvaldeloire) [Instagram](https://www.instagram.com/lochesvaldeloire) [TikTok](https://www.tiktok.com/lochesvaldeloire)

Sud Touraine Active
[Facebook](https://www.facebook.com/sudtouraineactive) [YouTube](https://www.youtube.com/sudtouraineactive) [Instagram](https://www.instagram.com/sudtouraineactive)

Loches Touraine Châteaux de la Loire
[Facebook](https://www.facebook.com/lochesvaldeloire) [YouTube](https://www.youtube.com/lochesvaldeloire) [Instagram](https://www.instagram.com/lochesvaldeloire)

Pour nous écrire : communication@lochessudtouraine.com



Le S.I.V.U. du Regroupement Pédagogique de l'Indrois (R.P.I.)

Créé depuis le 1^{er} janvier 1999, comprend six communes : Beaumont-Village, Chemillé-sur-Indrois, Loché-sur-Indrois, Montrésor, Villedomain et Villeloin-Coulangé.

L'effectif du R.P.I. prévu à la rentrée de septembre 2024 était de 100 élèves. En septembre 2023, l'effectif global était de 100 élèves. A compter du 1er janvier 2025, l'effectif sera de 95 élèves.

Nombres d'élèves par commune d'origine :

Beaumont-Village	14
Chemillé-sur-Indrois.....	8
Loché-sur-Indrois.....	28
Montrésor.....	8
Villedomain.....	3
Villeloin-Coulangé	34
TOTAL	95

Pour l'année 2024, la Commune de Montrésor a versé au S.I.V.U. : pour le fonctionnement des écoles, des cantines, du transport scolaire la somme de 13 636 €, soit 1 948 € par élève

Ce montant ne comprend pas les frais de chauffage, d'eau potable, d'assainissement eaux usées et d'entretien des bâtiments qui restent à la charge respective des communes d'accueil des élèves.

FONCTIONNEMENT DU R.P.I.

Le SIVU est un Syndicat Intercommunal dont la Vocation Unique est de prendre en charge au sein des trois écoles, l'organisation du circuit du car scolaire, l'accompagnement des enfants dans le car, les garderies du matin et du soir, la surveillance pendant et après le service de restauration, l'entretien des salles de classes, l'achat de certains matériels scolaires (informatique, livres, fournitures,...), le paiement d'activités et de sorties scolaires (piscine, golf, sports, cinéma, théâtre, musées, visite de châteaux, de parcs...) proposées par les professeurs...

POUR ASSURER SES SERVICES, LE SIVU EMPLOIE 8 SALARIÉES :

Cécile, notre secrétaire : gestion du personnel, des inscriptions au transport scolaire, à la cantine, accueil téléphonique, comptabilité, ...

Chantal : ATSEM aux côtés de Madame Aufrère à l'école de Villeloin, garderies ; **Fernanda** : surveillance avant, pendant et après la restauration des enfants de CM au collège de Montrésor, entretien des classes à l'école de Villeloin ;

Florence : ATSEM aux côtés de Madame Moreau à l'école de Villeloin, garderies ; **Françoise** : préparation des repas au collège de Montrésor, restauration et accompagnement des enfants de l'école de Loché.

Elodie : garderies, restauration et accompagnement des enfants à l'école de Loché, entretien des locaux (classes, cantine de Loché) ;

Laurence : garderies, préparation des repas au collège de Montrésor, restauration et accompagnement des enfants de l'école de Villeloin ;

Adriana : accompagnement des enfants dans le car matin et soir, restauration, accompagnement des enfants de l'école de Villeloin, entretien de la cantine.

A cette liste, s'ajoutent Karine, Carole, Rudy... qui, autant que faire se peut, répondent favorablement à nos demandes de remplacements lors d'absences de nos salariées.

R.P.I. : 41 rue de la Mairie - 37460 Loché sur Indrois
02.47.92.61.55 - sivuindrois@orange.fr

L'ensemble de l'effectif est réparti de la manière suivante :

COMMUNES	CLASSES	NOMBRE D'ÉLÈVES	ENSEIGNANTS
Villeloin-Coulangé	n Petite Section	17	Julia AUFRERE
	Moyenne Section	05	
Loché-sur-Indrois	Moyenne Section	10	Adeline MOREAU
	Grande Section	11	
	CP	16	
Montrésor	CE1	14	Maëlle TROCHET
	CE2	05	
Montrésor	CM1	09	Henri CAMUS
	CM2	08	

APPEL A CANDIDATURES

En premier lieu, toute l'équipe du SIVU, agents, personnel de secrétariat (dont vous avez eu les prénoms, les fonctions dans le paragraphe ci-dessus), les membres du Comité Syndical, vous présente ses vœux les meilleurs pour 2025. Ensuite, c'est par un APPEL que je continue : nos agents pouvant être malades, absents pour honorer un rendez-vous important, ou partant à la retraite, doivent être remplacés pour la bonne marche des services proposés par le SIVU. Notre volant de remplaçant(e)s doit être élargi et c'est donc l'objet de cet appel à candidatures à toutes celles et ceux qui souhaiteraient rejoindre notre équipe pour y exercer l'une ou plusieurs des fonctions quotidiennes. Venez vous présenter avec votre CV et votre lettre de motivation au secrétariat du SIVU à la mairie de Loché-sur-Indrois le lundi, le mardi matin, le jeudi ou le vendredi, auprès de Cécile qui prendra vos coordonnées et vous précisera les documents à fournir. Par ailleurs, rappel d'une information : les règles à suivre pour que les comportements soient respectueux apparaissent dans le règlement intérieur qui vous est transmis par mail ou par papier à chaque rentrée et que nous vous conseillons de relire avec votre enfant. Que 2025 soit marquée par une réelle communication sereine avec toutes celles et tous ceux qui sont partie prenante dans tous les secteurs touchant à l'école.

CANTINE

Pour assurer le bon fonctionnement de ce service, le SIVU emploie 05 agents. Il est servi, en moyenne 90 repas journaliers sur trois sites (Loché-sur-Indrois, Montrésor et Villeloin-Coulangé). Les repas sont élaborés et préparés par Madame Gil, gestionnaire et Monsieur Leclerc, cuisinier du collège de Montrésor. Il est facturé 4,00 € aux familles (les tarifs sont révisables au 1er janvier de chaque année) et les communes versent une subvention complémentaire au prorata du nombre d'enfants par commune inscrits à ce service.

Cependant en cas d'absence d'un enfant pour maladie ou autre, les familles ont la possibilité de téléphoner au S.I.V.U. au 02 47 92 61 55, IMPERATIVEMENT AVANT 9 heures pour commander le repas qui de ce fait ne leur sera pas facturé.

Si au contraire une famille souhaite que son enfant mange occasionnellement, elle devra suivre la même procédure pour commander un repas et l'enfant pourra manger à la cantine le jour-même.



TRANSPORT SCOLAIRE

Depuis le 1^{er} Septembre 2018, le service «Transport Scolaire» est pris en charge par la Région Centre-Val de Loire. Pour une meilleure coordination des déplacements, le réseau porte désormais un nom unique :

Rémi - Réseau de mobilité interurbaine.

La Région a décidé de la gratuité des transports scolaires pour assurer à tous un égal accès à l'école et préserver le pouvoir d'achat des familles. Seuls restent à la charge des familles des frais de dossier de 25 € par élève (dans la limite de 50 € par famille).

INFOS : www.remi-centrevaldeloire.fr

INFORMATIONS ET COMMUNICATIONS

A partir du 1^{er} janvier 2024, vous trouverez tous les documents et informations concernant la cantine scolaire, la garderie périscolaire et le transport scolaire sur le site internet de l'ENT (Espace Numérique de Travail) PrimOT.

Site internet : [https:// www.primot.fr](https://www.primot.fr)

ACCUEIL DE LOISIRS

Pour assurer la garde des enfants le mercredi, les accueils de loisirs d'Orbigny et de Genillé restent ouverts toute la journée pendant les périodes scolaires.

POUR TOUTE INFORMATION,

contacter la Communauté de Communes Loches Sud Touraine au 02 47 91 12 05 ou 07 70 08 37 02

ou par mail : alsh.montrésorois@lochessudtouraine.com

ou sur le portail famille : <https://lochessudtouraine.portail-familles.app>



SYNDICAT MIXTE DE TRANSPORT SCOLAIRE DU LOCHOIS

Le Syndicat de Transport Scolaire du Lochois, présidé depuis le 17 mai 2021 par Bertrand GATEFIN, conseiller municipal de la Commune de Tauxigny-Saint-Bauld, gère le transport des élèves vers les collèges Georges Besse et Saint-Denis, les lycées Thérèse Planiol et Saint-Denis, la Maison Familiale Rurale et la Maison Sainte Jeanne d'Arc à Loches, mais également le transport des écoliers du Regroupement Pédagogique «Beaulieu/Ferrière».

LE SMTS DU LOCHOIS C'EST :

48 communes adhérentes, 1200 élèves transportés chaque jour, y compris 60 écoliers qui prennent la navette du RPI Beaulieu-Ferrière, par 20 cars qui sillonnent 20 circuits et 122 arrêts de bus matérialisés.

Le bureau est situé au 2^{ème} étage de la Mairie de Ferrière-sur-Beaulieu, Ouvert au public les lundis, mardis, jeudis et vendredis : 8h30-12h.

L'accueil et le secrétariat sont assurés par Mme Sylvie BOUREAU, 02-47-59-42-28 - syndicat-transport scolaire@orange.fr



LA GARDERIE COMMUNALE : Les Quatre Saisons

La garderie communale située 51 Grande rue à Montrésor, accueille les enfants qui sont scolarisés au regroupement.

La garderie est ouverte aux enfants à partir de 3 ans.

Elle peut accueillir jusqu'à 24 enfants selon les tranches d'âge suivantes :

- accueil de 10 enfants maximum de 3 à 6 ans

- accueil de 14 enfants maximum de plus de 6 ans

Les inscriptions s'effectuent en mairie de Montrésor, 23 Grande Rue auprès du secrétariat à l'aide du dossier dûment complété.

Mairie 02 47 91 43 00 - centrelouisrsmontresor@orange.fr

Centre de Loisirs : 02 47 92 78 19

FOOTBALL CLUB PAYS MONTRÉSOROIS ECF PAYS MONTRÉSOROIS (ÉCOLE DE FOOTBALL)

Présentation de l'Entente des Clubs de football du Pays Montrésorois saison 2024 / 2025.

Le groupement jeunes de l'ECF Pays Montrésorois réunit les licencié(e)s du FC Pays Montrésorois et les licencié(e)s du club d'Ecueillé dans l'Indre (36) de U7 à U18 et compte environ 120 licencié(e)s et une vingtaine de dirigeant(e)s bénévoles. Notre école de football a obtenu le Label Jeunes catégorie « Espoir » de la Fédération Française de Football, que le club s'est vu attribué pour 3 saisons (2024-2027) en vue de sa qualité d'encadrement, de son intervention éducative et de son projet associatif ambitieux.



LES ENTRAÎNEMENTS

• U7 Mardi de 17h45 à 19h15

• U9 Mercredi de 18h à 19h30

• Les U11 et U13 à Genillé ou Orbigny Les Mardis et Jeudis de 18h à 19h30

• Les U15 à Loché/Indrois les Mercredis et Vendredis de 18h à 19h30

• Les U18 à Genillé les Mardis 19h30 / 21h et Vendredis de 19h à 20h30

à Nouans les Fontaines

LES MATCHS ET PLATEAUX

U7 plateaux à domicile organisés à Genillé, U9 à Loché/Indrois, U11 à Orbigny, U13 à Genillé, U15 à Loché/Indrois, U18 à Nouans les Fontaines. Toutes les catégories sont engagées auprès du District d'Indre et Loire de football.

DEUX SALARIÉS AU CLUB



Bertrand VIDAL, salarié au club depuis 7 ans et titulaire du BMF (Brevet Moniteur de Football) et du BPJEPS Sports collectifs Mention Football est l'Entraîneur Général du club en charge du football d'animation (U7 à U11) et la pré-formation (U13)



Maxime ROBINET (titulaire du BMF) salarié depuis 1 an, responsable de la catégorie U7 et U18.

Tous deux travaillent pour le développement du club, gèrent les séances d'entraînements des catégories, les convocations, les tâches administratives et le développement associatif et éducatif, avec la mise en place du Programme Éducatif Fédéral de la Fédération Française de Football. Nos 2 salariés sont à votre écoute pour toutes questions en relations avec le club.

Facebook : ECF Pays Montrésorois — FC Pays Montrésorois, Instagram : [ecfpm](https://www.instagram.com/ecfpm) et sur notre site internet : ecfpm.footeo.com

Bertrand VIDAL : 07 86 28 57 51

ou Maxime ROBINET : 06 48 63 30 29

Ou par mail : ecfpaysmontrésorois@gmail.com





L'association des parents d'élèves Monvilloc

L'APE MONVILLOC, Association des Parents d'Elèves, regroupe les 6 communes du RPI, Montrésor, Villeloin-Coulangé, Loché-sur-Indrois, Chemillé-sur-Indrois, Beaumont-Village et Villedômain.

Le bilan de l'année passée est très positif, nous sommes fiers de cette année écoulée où nous avons réalisé de belles actions et de beaux événements pour les enfants dont voici quelques exemples :

- **Carnaval** en février à Villeloin-Coulangé
- **Fête du 100^{ème} jour** avec les CP de Loché et les GS/CP de Nouans
- **Deux lotos** en partenariat avec les APE de Genillé/Céré la Ronde et d'Orbigny/Nouans les Fontaines qui nous a permis d'aider au financement des voyages scolaires commun entre ces 3 RPI
- **La grande kermesse** qui a eu lieu à Loché sur Indrois et qui, malgré la pluie, a été un vrai succès !
- **Une boum** pour les CM2 pour fêter la fin de l'école primaire avec les CM2 du RPI Genillé/Céré la Ronde et du RPI Orbigny/Nouans les Fontaines
- **La brocante** du 15 août à Villeloin Coulangé avec notre buvette rue de l'Abbaye

Cette année encore nous mettrons les bouchées doubles pour proposer toujours plus d'actions et d'événements aux enfants, notre seul but étant de les émerveiller toujours ! L'arbre de Noël des enfants aura lieu cette année à Villeloin Coulangé avec la présence du Père Noël et un spectacle de magie, sculpture sur ballons... de quoi émerveiller nos bambins !

Le carnaval est prévu le 8 Mars 2025 avec de nombreuses surprises...

Deux lotos communs au 3 APE auront lieu les 1er mars 2025 (Salle des Fêtes de Genillé) et 5 Avril 2025 (Gymnase de Nouans les Fontaines), nous vous invitons d'ailleurs à venir nombreux pour tenter votre chance !

Et enfin **la grande kermesse** des écoles qui aura lieu **le samedi 28 juin 2025** à Loché sur Indrois, spectacle des enfants, structures gonflables, repas et soirée, tout sera fait pour fêter ensemble la fin de l'année scolaire ! Nous comptons sur votre présence à nos côtés !

Notre association permet à tous les parents de s'impliquer mais également à tous les habitants **des 6 communes du RPI** qui le souhaiteraient, alors si l'envie vous en dit, n'hésitez pas à participer à cette grande et belle aventure !


Au plaisir de vous rencontrer sur nos prochains événements et en vous souhaitant à tous une belle année à venir !

Nous avons aussi une page Facebook,
un groupe Whatsapp ouvert à tous les parents
et une adresse mail :
ape.monvilloc@gmail.com



CONTACTS

Keith Archer, président
06 32 59 39 08 (SMS ou message)
Jeannette Marteau, secrétaire
06 81 20 26 35

 Comité d'Animation Montrésorien
comitedanimation37460@gmail.com



La rentrée au collège de Montrésor

La rentrée au collège s'est bien passée pour les 190 collégiens qui ont été heureux de retrouver leurs camarades et les personnels.

Les élèves de 6^{ème} ont été accueillis lundi 3 septembre. Une fois pris en charge par les professeurs principaux, les parents d'élèves ont pu partager un café avec l'équipe du collège et une visite du collège leur a été proposée.

Ils ont ainsi pu découvrir le nouvel environnement de leurs enfants. L'après-midi, les élèves de 6^{ème} ont participé à un Trivial Pursuit géant, ce jeu leur a permis de rencontrer l'ensemble des acteurs du collège et de se repérer dans les locaux. Ils sont repartis le soir avec le sourire mais un peu fatigués après cette première journée très riche en nouveautés.

Pour cette année 2024/2025, l'école de Montrésor est à nouveau accueillie au collège avec la classe de CM1/CM2 de Monsieur Camus, de nombreux projets interdégré se font comme la co-intervention en sciences, en anglais et en lettres grâce à Terrecole.

Nous accueillons également pour la deuxième année l'Unité Externalisée d'Enseignement qui dépend de l'IME les Althéas de Beaulieu-les-Loches.

De nombreux temps forts ponctueront cette nouvelle année scolaire :

- Le cross avec les écoles du secteur (vendredi 18 octobre),
- L'atelier artistique danse avec une résidence au mois de mars,
- Le stage d'observation en entreprise pour les élèves de 3^{ème} au mois de janvier....

• La journée de découverte des métiers et de l'orientation (jeudi 20 mars) organisée avec l'aide de Terrecole permettra à tous les élèves du Montrésorien du CE1 à la 3^{ème} de rencontrer de nombreux professionnels dans tous les secteurs de métiers.

• Lundi 9 septembre a été présenté un film documentaire aux parents des élèves de 5^{ème} réalisé lors de la sortie Robinson en juin dernier sur une île de la Loire.

• Tous les élèves de 3^{ème} vont partir en Angleterre au mois de février, afin de baisser le coût par famille, les parents se sont fortement investis. En effet, ils ont mené deux grandes actions : la tenue d'un stand avec vente de jeux et de livres d'occasion et une vente de madeleines. Des dons sont possibles également sur le site de «Trousse à projets».

• Le bien-être des élèves et des personnels reste au cœur de nos préoccupations. **Le dispositif Bulle** d'air se poursuit et un dispositif d'art thérapie accompagné par le rectorat débutera cette année avec la formation de plusieurs personnels dans un premier temps puis la prise en charge de quelques élèves par une art thérapeute. Cette année s'annonce donc riche et enthousiasmante pour l'ensemble de la communauté éducative du collège et nous souhaitons à tous les élèves du Montrésorien une très bonne année scolaire.

HÉLÈNE BLOT, PRINCIPALE

POUR TOUTE INFORMATION
02.47.92.60.49

Collège de Montrésor Jean Lévêque





L'ADMR :
l'association du
Service à Domicile

L'ADMR est présente dans chaque commune du canton. Ce sont des bénévoles, avec l'aide d'une assistante technique, Céline Ondet et d'une Responsable de Secteur, Emeline ABAIKOU, qui en assurent le bon fonctionnement : tâches administratives, gestion des plannings, suivi des dossiers et maintien du lien avec les professionnels.

Le bureau est ouvert tous les jours de 9h à 12h30 et de 14 à 17h.
Il se situe au **23 Grande Rue face à la mairie - 37460 Montrésor**
Vous pouvez nous contacter au **02 47 92 60 31**

SERVICE PERSONNES AGEES ET PERSONNES HANDICAPEES

L'ADMR met à disposition des aides à domicile, formées et recrutées pour leurs compétences techniques et leurs qualités humaines. Les tâches assurées sont très diverses. Au quotidien pour tous : entretien du logement et/ou du linge, courses, préparation des repas, et en cas de difficultés : aide à la toilette, aide au lever, au coucher, à la prise des repas, relais de l'aidant et transport accompagné. Notre intervention peut être de courte durée (sortie d'hospitalisation) ou de longue durée (maintien à domicile). L'association vous informera de vos droits aux aides financières qui varient selon votre âge, votre degré d'autonomie et vos ressources.

Contact : Bureau ADMR 02 47 92 60 31

SERVICE FAMILLE

L'ADMR vient en aide aux pères ou mères de famille qui font face à une maladie, une hospitalisation, un accident, une grossesse, une naissance, une surcharge d'activité ou la maladie d'un enfant. En fonction de votre situation, la Caisse d'Allocation Familiales peut vous accorder des aides financières.

Nous pouvons mettre à votre disposition une TISF (Technicienne d'Intervention Sociale et Familiale) ou une auxiliaire familiale. Elle s'occupera des soins aux enfants, préparation des repas, entretien du logement, repassage, ...

Nous proposons également un service de Garde d'Enfants à Domicile, avant et après l'école, ainsi que le mercredi.

Contact : AAFP 02 47 46 12 06

SERVICE PORTAGE DE REPAS

Ce service est proposé à tous les habitants des anciens cantons de Loches et Montrésor. Choix des menus, et livraison tous les jours. Les repas sont livrés à domicile au moyen d'un véhicule frigorifique.

Contact : Bureau ADMR 02 47 92 60 31 ou 07 86 42 07 20

23 Grande Rue face à la mairie - 37460 Montrésor
02 47 92 60 31
Ouvert tous les jours de 9h à 12h30 et de 14h à 17h



Le Conciliateur de Justice

QU'EST-CE QUE LA CONCILIATION ?

La conciliation de justice permet de trouver une solution amiable au règlement d'un litige entre plusieurs parties, qu'elles aient ou non déjà saisi le juge.

Dans certains cas, tenter le règlement de manière amiable d'un différend est obligatoire et la conciliation de justice est une des modalités permettant de répondre à cette obligation.

LE RECOURS AU CONCILIATEUR DE JUSTICE EST GRATUIT

Vous pouvez le contacter à l'adresse mail suivante :
philippe.mercier@conciliateurdejustice.fr ou mairie : 02 47 91 43 00
<https://www.conciliateurs.fr/>



L'Entraide Lochoise :
une association de proximité à votre service depuis 1987

VOUS RECHERCHER UN EMPLOI ?

Vous souhaitez prendre ou reprendre une activité à votre rythme en temps partiel ou à temps plein. Nous proposons des postes en CDD pour intervenir auprès de particuliers, entreprises, collectivités... Notre objectif est de recruter et accompagner des personnes sans emploi, rencontrant des difficultés sociales et professionnelles, en vue de faciliter leur insertion. L'Entraide Lochoise soutient votre projet professionnel.

Nous ne demandons pas d'expérience ni de diplôme spécifique. Vous avez uniquement l'envie de travailler.

BESOIN D'UN SERVICE ?

Nous vous proposons un prêt de main d'œuvre afin de répondre à votre besoin. L'Entraide Lochoise s'occupe de toutes les démarches administratives liées à l'emploi du personnel. C'est vous qui choisissez vos jours et heures d'intervention.

PARTICULIERS (déduction fiscale possible)
Ménage, repassage, cuisine, jardinage, entretien divers...

ASSOCIATIONS, COLLECTIVITES
Entretien de locaux, d'espaces verts, aide de cuisine, surveillant de cantine...

ENTREPRISES, EXPLOITANTS AGRICOLES
Manœuvre, manutention, vente, nettoyage, tâches agricoles...

23 rue des Bigotteaux - 37600 LOCHES - 02.47.59.43.83
entraide.lochoise@gmail.com - Ouvert : lundi, mardi : 9h-17h, mercredi : 9h-12h30, jeudi : 9h-14h, vendredi : 9h-16h30
www.entraide-lochoise.net



La Mission Locale vous accueille :

Pour les jeunes de 16 à 25 ans, qui ne sont plus scolarisés, la Mission Locale propose un espace d'accueil, d'écoute et de conseils.

La Mission Locale, pour les jeunes de 16 à 25 ans révolus, non scolarisés, Présente sur Cormery, Montrésor, Descartes, Ligueil, Preuilly/Claise et Yzeures /Creuse

- Accueillir et Ecouter, Informer et Conseiller :** choisir un **métier**, comment construire un **projet**, trouver une **formation** et la financer, comment organiser sa **recherche d'emploi**...
- Proposer des solutions** pour aider à résoudre les difficultés concernant l'accès à la **mobilité**, le **logement**, la **santé**, la **culture**, le **sport**, ...
- Faciliter la mise en relation** avec les entreprises pour réaliser des **stages**, découvrir les secteurs d'activité, les **métiers**, ... **décrocher un job**

= 16 à 25 ans, et jusqu'à 30 ans si en situation de handicap = ni en emploi, ni en formation

Un accompagnement personnalisé pour accéder à l'autonomie et à l'emploi

- Participer à des activités et des ateliers,
- Réaliser des stages en entreprises,
- Percevoir jusqu'à 528 € / mois

ACTION LEVEL UP Pour les 16 / 17 ans

Repérer ses centres d'intérêt
Valoriser ses capacités
Retrouver une vie de groupe
Participer à des actions citoyennes
Découvrir les métiers et les entreprises

La Mission Locale est également un **Espace Validation des Acquis de l'Expérience**. A ce titre, elle reçoit toute personne qui souhaite entreprendre une démarche de **Validation des Acquis**.

Mission Locale SUD TOURAINE
1 Place du Maréchal Leclerc
37600 BEAULIEU LES LOCHES
02 47 94 06 46
contact@ml-tourainecotesud.fr

Du lundi au vendredi
09h00 à 12h30 et de 13h30 à 17h00
www.ml-sudtouraine.fr

<https://www.facebook.com/MiloLochois/>
[instagram.com/mission-locale-loches/](https://www.instagram.com/mission-locale-loches/)

**LE DON DE SANG :
UNE FAÇON SIMPLE DE SAUVER DES VIES !**

Chaque mois, une collecte est organisée dans les communes de Loches ou de Perrusson. Pour contribuer aux besoins des patients comme Edouard, venez donner votre sang :

- À L'ESPACE AGNÈS SOREL DE LOCHES**
Les 15 janvier, 5 février, 16 avril, 7 mai, 11 juin, 10 septembre, 8 octobre et 3 décembre
- À L'ESPACE LANZMANN DE PERRUSSON**
Les 12 mars, 16 juillet, 6 août et 12 novembre de 15h30 à 19h

POUR DONNER SON SANG, IL FAUT :

- Être âgé de 18 à 70 ans
- Peser au moins 50 kg
- Présenter une pièce d'identité avec photo
- Bien s'hydrater et ne pas être à jeun avant le don
- Pas sûr de pouvoir donner ? Faites le test en ligne

Pour faciliter votre venue, prenez rendez-vous sur le site dondesang.efs.sante.fr ou sur l'appli «Don de sang»

Aide aux personnes



UNITE LOCALE GRAND LOCHOIS

QUI SOMMES-NOUS ?
L'unité locale du Grand Lochois compte environ 60 bénévoles. Ses principales activités sont les aides financières, le textile, le bric-à-brac, le bouquinierie, les transports solidaires et les formations aux gestes de premiers secours.

- TEXTILE & BOUQUINERIE**
Boutique ouverte à tous sans conditions de revenus les **mercredis de 14h à 16h30** et les **samedis de 10h à 12h**.
Grâce à vos dons, les bénévoles trient environ 20 tonnes de vêtements et 5 tonnes de livres par an.
- FORMATION**
Formations **secouriste** à destination du grand public
- BRIC-À-BRAC**
Boutique ouverte à tous sans conditions de revenus les **mercredis de 14h à 16h30** et les **samedis de 10h à 12h**.
Vous trouverez de la vaisselle, du petit mobilier, des articles de décoration.
- TRANSPORTS SOLIDAIRES AVEC CHAUFFEURS BÉNÉVOLES**
Loches 07 57 44 04 22
Genillé 07 57 44 04 23
Coût du trajet : **0,30€/km**.
(pas de prise en charge pour les bénéficiaires de bon de transport)

AIDES FINANCIÈRES
En 2024, la Croix Rouge du Grand Lochois a pris en charge deux semaines de séjours organisés par des Centres de Vacances et de Loisirs en été pour **29 enfants de notre territoire**.
Des aides **financières ponctuelles** sont aussi versées aux familles dans le besoin, afin de les aider à régler diverses factures.

CROIX ROUGE DU GRAND LOCHOIS
4 rue Lobin
37600 LOCHES

Présidente
Christine FRIAS LAS HERAS
06 44 91 92 26

RENSEIGNEMENTS :
CROIX ROUGE DU GRAND LOCHOIS - 4 Rue Lobin 37600 Loches
La Présidente Mme FRIAS LAS HERAS Christine :
06.44.91.92.26



L'ASSAD-HAD est une association à but non lucratif qui offre une diversité de solutions pour vous permettre de rester chez vous, et pour simplifier votre quotidien.

ANTENNE SERVICES À DOMICILE : 02.34.37.41.14
24 Bis Av. du Général de Gaulle - 37600 LOCHES - loches@assad-had.org
ANTENNE SANTÉ À DOMICILE : 02.47.70.42.43
3 rue du Dr MARTINAIS - 37600 LOCHES - hadloches@assad-had.org
SIÈGE : 25 rue Michel Colombe - B.P. 72974 - 37029 Tours Cedex 1 - **02.47.36.29.29**
www.assad-had.org



CENTRE D'INCENDIE ET DE SECOURS Montrésor-Villeloin

En 2023, nous sommes intervenus 126 fois sur notre secteur, décomposées de la façon suivante : 82 secours à personne, 14 incendies, 14 opérations diverses et 1 renfort extra-départemental. Malheureusement, 15 interventions n'ont pu être assurées par manque de disponibilité des sapeurs-pompiers en journée. Pour arriver à couvrir une plus grande plage horaire dans nos contraintes, nous sommes toujours à la recherche de volontaires.



Notre CIS a vu quelques mouvements cette année : nous avons le plaisir d'accueillir Benjamin Raspail et Tom Coursault. Ophélie Souverain, Guillaume Hezelot et Sylvie Vaslet quittent l'équipe pour des raisons personnelles. Nous remercions les nouvelles recrues et les sortants pour leur engagement pour notre centre. Cela porte les effectifs à 15 sapeurs-pompiers. Lors de notre Sainte Barbe, le 18 novembre, en présence des élus du canton et du département et des autorités du SDIS, ont été récompensés pour ses vingt ans de service, Lucas Pagé, pour ses 10 ans de service, Maxime Clément et promu au grade de lieutenant, Jean Pascal Bouvier, adjudant-chef, Bruno Frémont, sergent-chef, Maxime Clément et caporal-chef, Anthony Daubert. Le lieutenant Philippe Bertault, prenant sa retraite des Sapeurs-Pompiers volontaires, a cédé son commandement au lieutenant Jean Pascal Bouvier. Nous remercions Le Lieutenant Philippe Bertault pour son dévouement lors de ces 9 dernières années au sein de notre centre. Notre section de Jeunes Sapeurs-Pompiers atteint, pour cette rentrée, un effectif de 11 jeunes, constitué de 9 filles et 2 garçons. Nous les félicitons pour leur engagement dans cette formation. Agés de 12 à 14 ans, La section de Montrésor-Villeloin vous ouvrira ses portes avec plaisir pour la rentrée 2024.



Merci à toutes les personnes intéressées en tant que volontaires ou jeunes sapeurs-pompiers, de contacter le chef de centre, le lieutenant Jean-Pascal Bouvier au 06 75 85 50 15 ou de vous rendre au centre de Montrésor-Villeloin le vendredi à partir de 19h.

Pour tous renseignements et pour rejoindre nos équipes contactez Le lieutenant Jean Pascal Bouvier au 06 75 85 50 15
Numéro d'appel d'urgence : 18



La brigade de gendarmerie

L'année se termine et la période des vacances peut parfois être propice aux malfaiteurs ! Concernant les cambriolages, quelques mesures peuvent être prises afin de vous protéger : verrouiller les portes et fenêtres, s'équiper d'un système d'alarme, ne pas laisser d'objets de valeur en évidence, ne pas faire entrer d'inconnu chez soi (commerçant ambulant, démarchage d'artisan...)

En cas d'absence prolongée, prévenir une personne de confiance qui viendra relever le courrier, ouvrir et fermer les volets... Signaler votre absence à la gendarmerie **gratuitement** dans le cadre de l'opération **Tranquillité Vacances** qui est active toute l'année.

Le secteur est aussi parfois visité par des vendeurs de calendriers malveillants : faux calendriers avec de mauvaises dates, malfaiteurs qui en profitent pour dérober des portefeuilles, bijoux, etc... Rappelez-vous que vous n'avez aucune obligation de faire rentrer ces personnes dans votre domicile. N'hésitez pas à faire appel à un proche ou un voisin. En cas de doute composer rapidement le 17.

Soyez acteur de votre sécurité et n'hésitez pas à contacter votre brigade pour tout renseignement !

Rappel des horaires d'accueil de la brigade de Montrésor : **le lundi et le samedi de 08h00 à 12h00 et le mercredi de 14h00 à 18h00.**

En dehors de ces horaires d'ouverture, la Gendarmerie répond néanmoins à toute sollicitation 24h/24 et 7j/7 par l'intermédiaire du numéro d'appel d'urgence : **17.**

Les personnels de la brigade de Montrésor vous souhaitent de très bonnes fêtes de fin d'année et vous souhaitent dès à présent une bonne année 2025 !

LES HORAIRES D'OUVERTURE AU PUBLIC DE LA BRIGADE DE MONTRÉSOR SONT INCHANGÉS POUR 2024

L'accueil se fait le lundi et le samedi de 08h00 à 12h00 et le mercredi de 14h00 à 18h00.

EN DEHORS DE CES HORAIRES D'OUVERTURE, la Gendarmerie répond néanmoins à toute sollicitation 24h/24 et 7j/7

sur le numéro d'appel d'urgence : 17

par le renvoi de la ligne téléphonique et de l'interphone vers la brigade de LOCHES ouverte tous les jours de 8h00 à 12h00 et de 14h00 à 18h00 (9h00-12h00 et 15h00-18h00 les dimanches et jours fériés).

BRIGADE DE GENDARMERIE DE MONTRÉSOR
22, rue de la Cousteauderie — 37460 MONTRÉSOR
02.47.91.27.80



TERRECOLE : 2024-2025 DE CONCRÉTISATIONS !

L'année scolaire 2023-2024 a été pleine de nouveaux projets pour les élèves. Les nombreuses expérimentations lancées ont fait l'objet de premières évaluations et ont été reconduites pour cette nouvelle année. Les efforts des équipes éducatives et des personnels des mairies et des collectivités partenaires ont également permis d'avancer sur de nombreux dossiers en termes d'aménagement d'espaces.

Pour cette année, les enfants du Montrésorais vont pouvoir bénéficier des expérimentations lancées ou généralisées l'an passé : pratique de l'anglais, éveil musical, apprentissage des échecs, sophrologie et cercles conteurs notamment.

L'expérimentation de co-intervention avec le travail d'enseignants du collège, main dans la main avec les enseignants des classes de CM, du territoire est reconduite. Les effets s'en ressentent déjà avec des enseignants du collège qui affirment avoir vu s'intégrer bien plus vite les années précédentes les élèves de 6ème. Selon les enseignants, il s'agit de plus d'un trimestre de gagné grâce à ce dispositif innovant !

L'engagement collectif pour accompagner l'organisation de voyages scolaires ne faiblit pas. Les Associations de Parents d'Élèves du canton fédérées avec l'impulsion de Terrecole continuent d'organiser en commun des événements au profit des projets de voyage des enseignants, avec le soutien des mairies qui appuient d'un point de vue logistique ces actions. Cette année, un voyage pour l'ensemble des élèves de CP sera organisé autour de la thématique du Vendée Globe. D'autres projets favorisant la découverte de la culture et la mobilité des élèves sont également mis en œuvre.

L'effort conjugué des équipes éducatives et des personnels des mairies et de la Communauté de Communes a également permis de travailler sur plusieurs aménagements d'espaces : garderie, salles de classe, cour d'école. L'objectif est de toujours penser ces évolutions en lien avec le bien-être des élèves et des équipes tout en ciblant également le développement des apprentissages.

En point d'orgue de ces multiples actions, le projet du LIP (Laboratoire d'Innovation Pédagogique) au sein de l'école de Céré-la-Ronde mobilise toutes les forces de Terrecole. Collectivités partenaires, élus du Montrésorais, enseignants, cadres de l'Éducation nationale en Région Centre et personnels des collectivités, toutes les parties prenantes de Terrecole sont à pied d'œuvre pour faire de ce projet un lieu unique en matière d'innovation, d'expérimentations pédagogiques et de vivre ensemble. **Vous l'avez compris, les chantiers sont nombreux et si des résultats sont déjà là, beaucoup reste à faire. Des groupes de travail pour accompagner la réflexion nécessaire sur le maillage de notre territoire sont lancés. Si ce sujet vous intéresse, vous pouvez contacter l'équipe de Terrecole à l'adresse suivante : terrecole1@gmail.com.**

Jeudi 20 Mars, au gymnase : La Journée de découverte des métiers et de l'orientation permettra à tous les élèves du Montrésorais du CE1 à la 3^{ème} de rencontrer de nombreux professionnels dans tous les secteurs de métiers.

VOUS POUVEZ RETROUVER L'ENSEMBLE DES ACTUALITÉS DE TERRECOLE SUR :
INTERNET : www.terrecole.fr INSTAGRAM : @terrecole
FACEBOOK : <https://www.facebook.com/people/Terrecole/>

LA SANTÉ SUR NOTRE TERRITOIRE : UN SUJET ESSENTIEL POUR LES MAIRIES

Le départ de plusieurs médecins sur le territoire de l'ancien canton de Montrésor est un sujet de préoccupation majeur pour les élus et les professionnels de santé. L'accès de nos habitants à un parcours de soin est remis en cause par la situation critique du bassin de vie qui passe en un an de 4 médecins à un seul à la fin de l'année 2024.

Pour nos habitants, nos familles et les enfants, cette situation n'est pas acceptable et est un frein à la vitalité de notre territoire. Pour les personnes en situation de dépendance ou à mobilité réduite, c'est une situation intolérable.

Vous connaissez plus ou moins les acteurs institutionnels qui sont en charge de cette question : il s'agit de l'ARS « Agence Régionale de Santé », de la CPTS « communauté professionnelles territoriales de santé Sud Lochois », du département et de la communauté de communes qui travaillent aussi sur le sujet. La Région ou bien encore les facultés de médecine sont aussi actives pour répondre à cette pénurie que la France connaît mais qui frappe plus durement encore nos campagnes.

Nos professionnels de santé dans les maisons médicales de Genillé et Villeloin mais aussi au sein de nos trois pharmacies sont en première ligne. L'avenir de leur activité et des soins qu'ils offrent à nos habitants dépendent de la présence de médecins sur notre territoire. On nous dit que statistiquement notre situation en périphérie de Loches reste dans la moyenne et que des solutions existent. On nous dit qu'il faut être patient et laisser faire les experts. On nous dit que la situation du Montrésorais n'est pas la pire, qu'il s'agit d'un phénomène

global mais que les choses peuvent, peut-être s'améliorer dans 5 ans, dans 10 ans.

Nous pensons que le système tel qu'il nous est présenté s'effondre rapidement. Et nous savons maintenant par expérience que nous nous ne pouvons pas attendre une solution qui viendra uniquement des services de l'État ou de tel ou tel acteur.

Depuis plusieurs mois, les élus de l'association des maires de l'ancien canton de Montrésor ont décidé de travailler sur cette question essentielle même si elle ne relève pas directement de leurs compétences.

Concrètement, nous avons agi depuis de long mois sur les plans suivants :

- Réunir les parties prenantes pour engager un travail réunissant l'ensemble des acteurs ;
- Accompagner financièrement la réflexion des professionnels de santé du territoire pour que le Montrésorais se dote d'un véritable projet de santé ;
- Engager le dialogue avec les services de l'État en direct ou via la mobilisation de nos députés et sénateurs ;
- Réfléchir aux possibilités offertes par nos partenaires pour revoir l'organisation de nos maisons médicales notamment en matière de portage du foncier ;
- Mobiliser un chasseur de tête afin d'installer un médecin sur le territoire et parer à l'urgence.

Nous refusons d'être relégués dans l'attente d'une solution moyenne. Nous refusons d'attendre en silence parce que d'autres territoires sont dans une situation encore plus critique que la nôtre.

Nous affirmons notre volonté de construire l'avenir pour notre bassin de vie en faisant de la Santé la pierre angulaire de notre projet de territoire.

TARIFS MUNICIPAUX ET ASSOCIATIFS

LOCATION DE SALLES

La location du Local Club aux particuliers n'est plus possible depuis le 1^{er} janvier 2023. Des réunions municipales pourront y avoir lieu en dehors des horaires réservés au Service Jeunesse de la Communauté de Communes et à l'AGEVIE.

3 salles des fêtes à moins de 3 km de Montrésor :

- Beaumont-village : Mairie 02 47 92 60 47 - commune.beaumontvillage@wanadoo.fr
- Chemillé-sur-Indrois : Mairie 02 47 92 60 75 - chemillesurindrois.fr
- Villeloin-Coulangé : Mairie 02 47 92 61 19 - villeloin-coulange.fr

Salle 51 Grande Rue :

située près de l'église, idéale pour vin d'honneur, réunion associative, cours et ateliers...
30/50 personnes en intérieur + cour et préau (pas de cuisine)
Personnes de la commune en priorité.
Réservation mairie.

Journée Week-end

20 € 40 €

Espaces commerciaux Passage des Mésanges

- Espace extérieur
- Local commercial (selon disponibilité)

Se renseigner en mairie

CIMETIÈRE

Case au columbarium pour 15 ans	300 €
Concession trentenaire	150 €
Concession cinquantenaire	200 €

TENNIS

(Pour réserver le court et récupérer la clef, s'adresser au Tabac Presse : 02 47 92 68 43)

Se renseigner des horaires d'ouverture du Tabac Presse Gallais - Association du Comité d'Animation Montrésorien

	Semaine	Quinzaine	Mois
Cartes temporaires : 2 h maxi par jour sauf si court disponible	25 €	30 €	40 €
Cartes annuelles (une année civile) : 1 joueur (+ 1 invité)	60 €		
Caution clé	10 €		
Adhésion association	2 €		
Location du cours sans carte : famille ou 4 personnes max	6 €		

VISITE DE VILLAGE, DÉCORS ET COSTUMES

(Montrésor se Raconte sur RDV 06 08 05 39 64)

Pour toutes les locations auprès de Montrésor se Raconte une caution ou une pièce d'identité vous sera demandée

Décors de fêtes historiques : 50 blasons bois, 50 oriflammes, 5 drapeaux 2 x 3 m environ	Forfait 150 € la semaine
10 mannequins vitrines, 10 mannequins couture. Prix pour les 20 mannequins	200 € la semaine
Costumes historiques et divers. Prix par costume rendu lavé et repassé ou + 5€ pour le lavage	Entre 15 et 30 € la semaine
Visite de la salle et essayage de costume à volonté pendant 1 heure. 10 personnes max.	15 €/ personne
Visite de village avec guide professionnel costumé ou non. 4 à 40 personnes. Durée 1h.	140 €

MOBILITÉ



MOBILITÉ

Des solutions pour vous déplacer sur le territoire

Jours	Horaires	Points d'arrêts possibles
ALLER A LOCHES		
LUNDI	9h-12h 14h-18h	Office du Tourisme Place de Verdun
MARDI	9h-12h 14h-18h	Hôtel des impôts (Av. des Bas Clos) Rue des Lézards
MERCREDI	9h-12h 14h-18h	Rue du Dr Martinais Zone Industrielle de Vauzelles
VENDREDI	9h-12h 14h-18h	Maison de Retraite Puygibault Gare SNCF
SAMEDI	9h-12h	MEETS (Maison de l'Emploi...)
ALLER A VILLELOIN		
JEUDI	9h-12h 13h30-18h	Maison de retraite Maison de santé

HORAIRES SUR :

www.remi-centrevalde Loire.fr

Appeler le 0 800 12 30 37
au plus tard la veille avant 17h
pour une prise en charge à votre domicile

ALLER : 3 € - ALLER-RETOUR : 6 €

TRANSPORT RÉGIONAL REMI

Départ de Genillé ligne de bus départ vers Loches Ligeuil, Descartes.

Départ de Loches lignes régulières bus et train vers Tours ou Châteauroux

TARIFS

- Billet unitaire : 3 €
- Carnets 10 unités Car Rémi : 21 €
- Abonnement mensuel Car Rémi Zen : 50 € (réduction de 25€ possible auprès de votre employeur)
- Abonnement mensuel Car Rémi Zen Jeune : 25 €

AUTOPARTAGE

Besoin d'un véhicule pour un déplacement ou 48h maximum, contacter l'autopartage de la Croix Rouge (voir article Autopartage Croix Rouge du Lochois).



RECYCLERIE

06 70 88 10 53



DEVENEZ BENEVOLES

De l'action, des résultats, une ambiance, une ambition collective rejoignez l'aventure pour une réduction massive de nos déchets en SUD TOURAINE.

Informations et contact sur facebook
Association loi 1901 N°: RNA w372008040

Vous n'en voulez plus, ne le jetez pas.

REFLEXE LA PIE RECYCLERIE

Ça peut resservir à quelqu'un autour de nous!

Depuis 2022, le sud Touraine est devenu un acteur engagé dans la réduction des déchets et la promotion du réemploi.

11 tonnes de déchets récoltés en 2023 et déjà plus du double en 2024
1 association + 28 bénévoles + 3 magasins

LE CENTRE DE TRI

3 Impasse de la Ronde 37460 Montrésor (à côté du bureau de poste) direction Loches
Ouvert toute l'année les mercredi, vendredi et samedi 10h-18h
Réception des dons chaque matin uniquement de 10h-13h
Enlèvement et livraison à domicile des marchandises sous condition et sur RDV : 06 70 88 10 53

NOUANS-LES-FONTAINES

Route d'Ecueillé 10h00 - 12h00 +14h00 - 18h00 Fermeture à 17h00 du 01 Novembre au 20 Mars
Fermeture Mercredi matin

LE NID

32 Grande rue 37460 Montrésor
Notre boutique, au coeur du village, vous propose une sélection d'objets anciens, vaisselle fine, vêtements féminins et petit mobilier... Ouvert pendant la saison touristique le mercredi 15h-18h et les vendredi et samedi 10h-12h & 15h-18h

happyrecyclerie - contactsiegesocial@gmail.com

JÉRÔME PORET-LECOEUR COUTELIER D'ART

📍 32 Grande Rue - Passage des Mésanges
37 460 Montrésor
☎ 06 31 58 35 71

✉ jerome@jplcoutelier.com
🌐 jplcoutelier.com
f Jérôme Poret-LecoEUR
📷 [dje_poret_lecoeur](https://www.instagram.com/dje_poret_lecoeur)



ARTISANS COMMERÇANTS SERVICES



La Grenadière

LA RENAISSANCE DU VIN DE MONTRÉSOR



DÉGUSTATION GOURMANDE

de nos cuvées accompagnées de produits locaux (rillettes, miel, confiture de lait, fromages, macaron...)

Groupe sur réservation, passage des mélanges



DÉGUSTATION-VENTE À EMPORTER

au chai de la Grange aux Vignes (route de Nouans, sur RDV)
7 cuvées, jus de raisin, confiture.



BALADE VIGNES & PATRIMOINE

Juillet et Août : chaque mercredi RDV à 18h à l'office de Tourisme, découverte de la vigne et du village

Dégustation-vente à emporter à l'issue de la balade.

Nos vins sont élevés à partir des 3 cépages Grolleau, Sauvignon rose et Pinot noir.



VignesMontrésor
www.lagrenadieredemontresor.com

THIERRY TOURATIER
LA GRENADIÈRE - 37460 MONTRÉSOR
06.85.47.37.62
SIRET 4185145300023



Créatrice en couleurs naturelles
Graphisme, illustration, fabrication de pigments de plantes et de carterie, animation d'ateliers créatifs

ARTISANS - COMMERÇANTS - SERVICES

MONTRÉSOR
Aux Trésors des Cardeux



Boutique de laine mohair et gourmandises régionales



BURALISTE FRANCK GALLAIS

Librairie - Cartes postales - Cadeaux - Photocopies - Point Relais
Carte de pêche - Boissons à emporter - Timbres Poste
Timbres fiscaux dématérialisés - Jouets - Maroquinerie - Bijoux...

NOUVEAUX HORAIRES ET NOUVEAU SERVICE
Du Lundi au Samedi : 7h30-12h30 / 14h30 - 19h30
Dimanche : 8h30 - 12h30

CAFÉ SUR PLACE OU À EMPORTER
de 7h30 à 9h30 tous les jours sauf le dimanche qui sera de 8h30 à 9h30, avant l'ouverture du Café de la Ville. TARIF : 1,50€
43 rue du Marché - 37460 Montrésor - 02.47.92.68.43

picoty centre & Ets Prédal

POUR TOUJOURS PLUS DE PROXIMITÉ,
PICOTY CENTRE S'AGRANDIT AVEC LA SOCIÉTÉ PREDAL !
L'entreprise Picoty Centre, acteur majeur dans la distribution de produits pétroliers annonce aujourd'hui sa fusion avec la sté PREDAL.
Les 2 entreprises unissent leurs forces et leurs savoir-faire afin de vous offrir la meilleure expertise, les meilleurs produits et les meilleurs services.



VOS ÉQUIPES PICOTY CENTRE RESTENT À VOTRE DISPOSITION AU 02 47 92 60 56
9 rue des Nouans 37460 MONTRESOR

LE MARCHÉ
Halles aux Cardeux
Tous les samedis matin
Mairie 02 47 91 43 00



LA POSTE
3 impasse de la Ronde
mardi 8:30-11:30, 14:30-16:30
mercredi 8:30-12:30, 13:30-16:30
jeudi 8:30-12:30, 13:30-16:30
vendredi 8:30-12:30, 13:30-16:30
samedi 8:30-12:30



MENUISERIE SARL RIBREAU
Route de Montigny
02 47 92 70 86

MENUISERIE - ESCALIERS
AGENCEMENT
USINAGE NUMÉRIQUE
PANNEAUX RÉSINE



Le regard professionnel de nos **ARCHITECTES / URBANISTES / PAYSAGISTES**
POUR VOUS ASSISTER dans l'élaboration de votre projet



Calendrier des lieux de permanence consultable sur www.caue37.fr
Suivez-nous aussi sur  

PHARMACIE DU MARCHÉ
ISABELLE FAVREAU
31 rue du Marché - 02 47 92 60 10



Qui sommes nous ?

NOS VALEURS...

De sa devise de départ «Vae Soli» (Malheur à l'isolé), l'Alliance a gardé toute sa force et son dynamisme pour les tourner vers le service à l'éleveur.
Ces valeurs nous poussent à chercher, innover, adapter matériels et produits et bien évidemment proposer des magasins proches de nos éleveurs.

NOTRE HISTOIRE...

L'Alliance Pastorale est à l'origine un Syndicat professionnel créé par des éleveurs en 1933. Les éleveurs s'initiant à une nouvelle méthode d'élevage de "plein-air" se regroupèrent pour étudier et résoudre en commun leurs problèmes.

Petit à petit, ce groupe dynamique s'étoffa, fut connu et rassembla autour de lui, à Montmorillon (86), des éleveurs de toute la France.

Aujourd'hui... L'Alliance Pastorale a connu une expansion très importante, des trois créateurs à l'origine, le Groupe rassemble maintenant plus de 40.000 Adhérents. Ovins, caprins, bovins, équins ou cervidés, le Groupe Alliance s'est peu à peu diversifié pour répondre aux demandes des éleveurs. En matière de négoce de matériel d'élevage, il est leader dans un certain nombre de domaines tels que la clôture, le tubulaire ou les produits de fabrication fromagère. L'Alliance œuvre en premier lieu sur le Centre Ouest de la France avec onze magasins répartis sur sept départements dont le petit dernier a ouvert ses portes à Montrésor en 2020.

ALLIANCE PASTORALE MONTRÉSOR

9 route de Nouans - 02 47 59 73 43
Ouvert de 8h30 à 12h00 du lundi au vendredi
(ouverture toute la journée à partir du 1^{er} février 2022)

CRÉDIT AGRICOLE
BANQUE ET ASSURANCE
Rue de Beaumont
02 47 92 60 96

TAXI DE L'INDROIS
VIVIEN POTTIER
27 rue des Ées à Loches
02 47 92 60 26



PÂTISSERIE, BOULANGERIE SALON DE THÉ, GLACES

Olivier et Florence BEAUGRAND
Spécialités : les macarons - le Montrésor
23 rue du Marché - 02 47 92 64 02



MONTRÉSOR RESTAURANT

«Le Café de la Ville»

Cyril Lopez et Patricia Payet
29 Grande rue - 02 47 92 75 31



HISTOIRES DE POTAGERS

Un restaurant au charme authentique

32, Grande Rue
Passage des Mésanges
Pour réserver : 02 47 94 48 94
www.histoiresdepotagers.fr

Proxi MONTRÉSOR
SUPER
Ouvert tous les jours
Sauf le Dimanche après-midi

Boucherie
Sarl le Bout des Ponts
6, rue des Ponts 37460 Montrésor
Tél. : 02 47 92 60 16
Fax : 02 47 92 66 99
sup.montresor37460@gmail.com
Superette Proxi Super Montresor
Site : <http://superette-montresor37460.wifeo.com>

MMA
ASSURANCES, PLACEMENTS, CRÉDITS
27 Grande rue - 02 47 92 60 59

ANIMATION - TOURISME - CULTURE - SPORT

HÉBERGEMENTS À MONTRÉSOR

ASSOCIATION
ARBOREDANSE
Danse contemporaine
Mairie, 23 Grande Rue 37460 Montrésor.
Stéphane Vincent : 06 80 72 28 53
Nina Gabillet 07 87 82 67 42

Pour adhérer :
se rendre au gymnase pendant un cours
et demander les papiers d'inscription.
Prix de l'adhésion : 130€
L'adhésion donne droit au cours,
à des stages encadrés par des professionnels, à
des spectacles de professionnels et à la participation
sur scène au spectacle de l'association.

 **Arboredanse**

ASSOCIATION
Animations - spectacles - Théâtre
Les Drôles de Dindons
Grande Rue - 37460 Montrésor

Pour adhérer contacter :
Frédéric Gaultier, 06 75 55 97 53

 **Montrésor et les droles de dindons**
www.droles-de-dindons.com

ASSOCIATION
ÉCOLE DE MUSIQUE
du Pays de Montrésor
Mairie, 23 Grande Rue - 37460 Montrésor
leszartsmusicaux@gmail.fr
Présidente :
Cécile Périn 06 22 99 07 42
Coordinateur :
Stéphane Gendron 06 21 65 10 08

ASSOCIATION
ADOUR
MUSIQUE-THÉÂTRE-CINÉMA
Association 1901 créée en 1991
pour créer et produire des
spectacles vivants, des concerts,
des lectures, des performances.
Siège : 5 rue Blackfort 37460 Montrésor

00 33 6 74 84 74 78
compagnieadour@gmail.com
www.lachartreuseduligetemusiques.com

E.C.F. DU PAYS MONTRÉSOROIS
Club de football

  **www.ecfpm.footeo.com**

ASSOCIATION
COMITÉ D'ANIMATION
MONTRÉSORIEN
Animation du village - Gestion du court de tennis
23 Grande Rue à Montrésor

Pour adhérer :
s'adresser aux membres du bureau :
Keith Archer : Président
Jeanne-Marie Marteau : Secrétaire
Pascal Couratin : contact tennis

Prix de l'adhésion : 2 € minimum
L'adhésion donne droit à
toutes les activités de l'association
et aux soirées jeux du lundi
Ouvert à tous,
rejoindre les joueurs tous les lundis avant 20h30
ou prévenir un membre de l'association.

MÉDIATHÈQUE MUNICIPALE
23, Grande rue - 02 47 91 43 05
bibliotheque.montrésor@orange.fr
Contact : Gilles Mousny

Pour adhérer :
RDV les mercredis, jeudis et samedis de 10h à 12h

Prix de l'adhésion : gratuit
L'adhésion donne droit d'emprunter des livres
adultes et enfants (2 mois),
des CD et des DVD (15 jours)

 **Montrésor Médiathèque**

ASSOCIATION
MONTRÉSOR S'AMUSE
Animation du village - Concours de nouvelles
07 70 29 12 33
jocelynedevilliers@orange.fr

ASSOCIATION
FOYER RURAL
Beaumont-Montrésor
Michel CHAMPIGNY
06 83 26 29 50

ASSOCIATION
AAPPMA «LES PÊCHEURS
RÉUNIS DU VAL D'INDROIS»
Président :
Michel AUGER - 06 50 32 37 36
michelauger51@yahoo.fr
4 rue des Cèdres - 37460 Genillé

Pour rejoindre notre association, il faut
acheter une carte de pêche :
- par internet : fedepeche37.fr
- A Montrésor, au tabac presse.
Prix des cartes pour 1 an : 6€ /100€
fedepeche37.fr

ASSOCIATION
MONTRÉSOR SE RACONTE
Animation du village - Location de costumes
Visite commentée
32, Grande Rue - 37460 Montrésor

Prix de l'adhésion : 5 €
L'adhésion donne droit à des tarifs préférentiels
sur la location de costumes et les événements
payants organisés par l'association.

Pour adhérer
ou pour aider aux activités :
06 08 05 39 64 - nuitsolaire@wanadoo.fr
montrésorseraconte.com

 **Montrésor se Raconte Toujours**
La Salle des Costumes

 **villagemontrésor (1900 followers)**

ASSOCIATION
PEINTRES ET SCULPTEURS
à MONTRÉSOR
Exposition-vente annuelle en août
Le Châtelier - 37460 Céré-La-Ronde
Personne à contacter :
Corinne TALAMON - cortall@wanadoo.fr
www.peintres-montrésor.com

ASSOCIATION INTERNATIONALE
FOULQUES NERRA
LES AMIS DE MONTRÉSOR
Organisation d'événements culturels et festifs
Personne à contacter : Alain Willems à Montrésor

COMITÉ PAROISSIAL
32 rue Xavier Branicki - 37460 Montrésor

TENNIS CLUB GENILLÉ
Ecole de tennis, stages
La Varenne - 37460 Genillé - tc.genille@fft.fr
L'adhésion donne droit à l'accès illimité aux courts de Genillé
06 62 75 81 26 - tennisgenille.fr

 **Genille Tennis**

BUREAU D'INFORMATION
TOURISTIQUE DE MONTRÉSOR
43 Grande Rue - 37460 Montrésor
02 47 92 70 71
montrésor@loches-valdeloire.com

  **Loches Touraine Châteaux de la Loire**
www.loches-valdeloire.com

CHAMBRES D'HÔTES
LE MOULIN DE MONTRESOR
WILLEMS Alain
Le Moulin
02 47 92 68 20 - 06 82 85 85 78
11 couchages maxi

CHAMBRES D'HÔTES
La «Courette cosy»
SERGENT Philippe
8, impasse Potocki
06.86.99.50.55.
2 couchages maxi

CHAMBRES D'HÔTES
LE FOUR BANAL
15, rue Branicki
06 08 05 39 64
2 couchages maxi

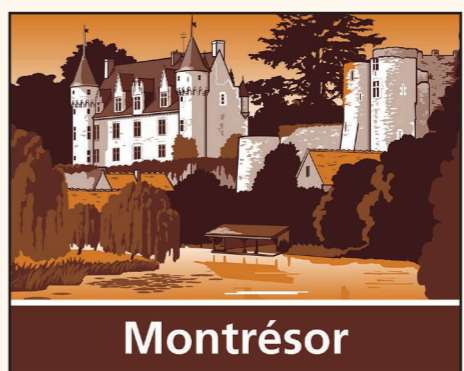


MEUBLÉS DE TOURISME
LE PETIT TRESOR
JANSMA Nienke
2 rue Abel Marinier
02 47 92 72 04
3 couchages maxi

MEUBLÉS DE TOURISME
TROGLOGÎTE AMBRALINE
37 rue du Marché
ambraline37@gmail.com
06 03 77 08 53
4 couchages maxi

MEUBLÉS DE TOURISME
GITES BRANICKI
CHAMBRAUD Pascale
28 rue Branicki
06 86 44 63 72
10 couchages maxi

MEUBLÉS DE TOURISME
LE FOUR DU FAUBOURG
GAULTIER Frédéric
6 rue Lucien Thérêt
02 47 92 32 40 - 06 75 55 97 53
5 couchages maxi



MEUBLÉS DE TOURISME
LE LOGIS DE LA GRENADIERE
2 couchages
ROULOTTE DE LA GRENADIERE
3 couchages
Thierry TOURATIER
06 85 47 37 62

MEUBLÉS DE TOURISME
Mme Laëtitia LEFEBVRE
64 bis Grande Rue
06 64 16 01 81
2 couchages maxi

MEUBLÉS DE TOURISME
COURATIN Pascal
3 rue de Nouans
02 47 92 71 79
7 couchages maxi

MEUBLÉS DE TOURISME
LA SALAMANDRE
2 bis imp. Potocki - 4 couchages maxi
44/46 Grande Rue - 12 couchages maxi
Carolina BOULA DE MAREUIL
06 10 08 60 38

LES INDISPENSABLES

MAIRIE

Horaires d'ouverture au public

	MATIN	APRÈS-MIDI
LUNDI	9h-12h	14h-16h30
MARDI	9h-12h	sur RDV *
MERCREDI	9h-12h	fermé
JEUDI	9h-12h	sur RDV *
VENDREDI	9h-12h	14h-16h30
SAMEDI	fermé	

* Permanence du maire sur RDV
à prendre par téléphone auprès du secrétariat
23 Grande rue - 37460 Montrésor
02 47 91 43 00
mairie-montresor@wanadoo.fr
www.montresor.fr



mairie de Montrésor

TARIFS MUNICIPAUX

Location de salles, de matériel,
concessions funéraires,
location du court de tennis
Visites de village...
Page 44

VOS DÉCHÈTERIES : 02 47 59 26 65

GENILLÉ :
ZA route de Montrésor
1^{er} octobre - 31 mars : 9h-12h30 et 14h-17h
1^{er} avril - 30 septembre : 9h-12h30 et 14h-18h
Ouverte les mardis matin, jeudis matin et samedis AM

NOUANS-LES-FONTAINES :

ZA route des Dames de Touraine
1^{er} octobre - 31 mars : 9h-12h30 et 14h-17h,
1^{er} avril - 30 septembre : 9h-12h30 et 14h-18h
Ouverte les mercredis matin et samedi matin

LES NUMÉROS EN CAS D'URGENCE

LES NUMÉROS D'APPEL D'URGENCE PERMETTENT DE JOINDRE GRATUITEMENT LES SECOURS 24H/24

112

NUMÉRO D'APPEL D'URGENCE EUROPÉEN

Si vous êtes victime ou témoin d'un accident dans un pays de l'Union Européenne

15 SAMU

LE SERVICE D'AIDE MÉDICAL URGENT

Pour obtenir l'intervention d'une équipe médicale lors d'une situation de détresse vitale, ainsi que pour être redirigés vers un organisme de permanence de soins

17 GENDARMERIE POLICE SECOURS

Pour signaler une infraction qui nécessite l'intervention immédiate de la gendarmerie ou de la police

18 SAPEURS-POMPIERS

Pour signaler une situation de péril ou un accident concernant des biens ou des personnes et obtenir leur intervention rapide

114

NUMÉRO D'URGENCE POUR LES PERSONNES SOURDES ET MALENTENDANTES

Si vous êtes victime ou témoin d'une situation d'urgence qui nécessite l'intervention des services de secours. Numéro accessible par fax et SMS

Dans tous les cas, restez à l'écoute des consignes données par les autorités, à la radio, à la télévision et sur les réseaux sociaux en suivant les comptes Twitter et Facebook officiels : @gouvernementfr, @place_Beauvais, comptes de la préfecture et des autorités locales.

Pour en savoir plus : www.gouvernement.fr/risques

LORS DE VOTRE APPEL, VEUILLEZ À PRÉCISER LES 3 POINTS SUIVANTS

QUI SUIS-JE ?
Vous êtes victime, témoin...
Donnez un numéro de téléphone sur lequel vous restez joignable.

OÙ SUIS-JE ?
Donnez l'adresse précise de l'endroit où les services doivent intervenir surtout si vous n'êtes pas sur place.

POURQUOI J'APPELLE ?
Précisez les motifs de votre appel.

SECOURS SANS ABRI

115

DISPARITION D'ENFANT

116

ENFANCE EN DANGER

119

VIOLENCES CONJUGALES

39 19

SOS MÉDECIN

36 24

PHARMACIE DE GARDE

32 37

MAIRIE

02 47 91 43 00

COMMUNAUTÉ DE COMMUNES SERVICE D'URGENCE EAUX ET ASSAINISSEMENT
02 47 59 03 05

COMMUNAUTÉ DE COMMUNES

LOCHES SUD TOURAINE

02 47 91 12 00

www.lochessudtouraine.com

GENDARMERIE

22, rue de la Couteauderie

17 ou 02 47 91 27 80

UNION AMICALE DES SAPEURS POMPIERS

14 rue du 8 mai à Montrésor

18 ou 02 47 92 77 27

SANTÉ

CABINETS MÉDICAUX

7, rue Charreau

37460 VILLELOIN COULANGE

02.47.94.05.01

35, rue des Cyprès - 37460 GENILLE

02.47.59.58.58

INFIRMIER(ES) À DOMICILE

Carole Auger : 07 56 82 18 00

Romain Assailly : 06 22 63 13 54

Murielle PINARD : 06 40 21 68 99

PHARMACIE

Mme Isabelle FAVREAU, Dr en Pharmacie

31, rue du Marché

02 47 92 60 10

ASSISTANTE SOCIALE

MME BRICE-BEDOUET

02 47 59 07 03

AIDE AUX PERSONNES

A.S.S.A.D. DU LOCHOIS

ANTENNE SERVICES À DOMICILE

lochess@assad-had.org

02 34 37 41 14

ANTENNE SANTÉ À DOMICILE

hadlochess@assad-had.org

02 47 70 42 43

www.assad-had.org

A.D.M.R.

23 Grande Rue - 37460 Montrésor

02 47 92 60 31

CROIX ROUGE :

4, rue Lobi, 37600 LOCHES

02 47 91 99 90



France services



LES OFFRES FRANCE SERVICES À LA POSTE DE MONTRÉSOR

- Demandez conseil au chargé de clientèle référent France Services pour effectuer vos démarches administratives en ligne.
- Bénéficiez gratuitement et en libre-service d'un accès à Internet et à nos équipements numériques.
-Tablette ou ordinateur -Imprimante, scan.

LES SERVICES DU QUOTIDIEN À CÔTÉ DE CHEZ VOUS



MA SITUATION DE VIE CHANGE

Je déclare mon changement de situation suite à une naissance ou au décès d'un proche. Je demande le RSA, la prime d'activité, une aide au logement (APL, ALT...)



JE PREND SOIN DE MA SANTÉ

Je demande une carte vitale, je suis mes remboursements, je télécharge une attestation de droits, je déclare un changement de situation personnelle...



JE PRÉPARE MA RETRAITE

Je souhaite bénéficier d'une simulation pour ma retraite ou être informé(e) de mes droits...



JE DÉCLARE MES IMPÔTS,

Je déclare et paie mes impôts, j'accède à mes documents fiscaux, je me renseigne sur la taxe d'habitation, la taxe foncière, le prélèvement à la source...



J'ÉTABLIS MES DOCUMENTS OFFICIELS

Je fais ma pré-demande de passeport ou carte nationale d'identité, je demande ou renouvelle mon permis de conduire, mon certificat d'immatriculation...



JE FAIS VALOIR MES DROITS

Face à un litige ou conflit, je m'informe sur les procédures et sur la saisie du Défenseur des droits, je demande un extrait de mon casier judiciaire...



JE SUIS AFFILIÉ(E) À LA MSA

Je crée mon compte, je consulte mes paiements, je fais mes déclarations et demandes en ligne concernant ma santé, ma retraite...



JE CHERCHE UN EMPLOI

Je m'inscris / réinscris en ligne en tant que demandeur d'emploi, j'actualise ma situation, je consulte mes paiements...

ADRESSE

Bureau de poste - 3 impasse de la Ronde - 37460 Montrésor

HORAIRES D'OUVERTURE

Mardi : 8h30-11h30 / 14h30-16h30

Mercredi, Jeudi et Vendredi : 8h30-12h30 / 13h30-16h30, Samedi : 8h30-12h30

MAIL : montresor@france-services.gouv.fr



CONSEILLERS NUMÉRIQUES :

Benoît : 07 85 68 18 99 - Isabelle : 07 85 93 89 38

cnfs@lochessudtouraine.com

PROCHE DE VOUS, PROCHE DE CHEZ VOUS





ÉDITION : janvier 2025

Imprimer en 350 exemplaires

DIRECTION DE LA PUBLICATION :
Frédéric Gaultier, maire de Montrésor

GRAPHISME ET IMPRESSION :
Aurore L'hiver Naït 06 74 23 37 11
Imagidée 02 47 59 25 34

PHOTOS – ILLUSTRATIONS :

Droits photos : Isabelle Bardiau, Mairie de Montrésor, ADT 37,
Léonard de Serres, Gin Pineau, Olivier Châble et l'Agence LES CONTEURS pour Office de Tourisme Loches Touraine
Châteaux de la Loire, Communauté de Communes Loches Sud Touraine,
Freepik, iStock, Shutterstock, Adobestock, Alain Crozemarie, François Vaudron.